

WINTECH



USB

Wintech USB

Wintech Alti

Wintech HR

Wintech Ultimate



WINTech USB Ultimate 2010- Istruzioni

La squadra Mavic ha messo tutta la sua passione, la sua esperienza e la sua competenza nella concezione e nella produzione del vostro ciclocomputer. Questo vi sarà di grande aiuto nel miglioramento delle vostre prestazioni.

Vi ringraziamo per la vostra fiducia nei prodotti Mavic.

SOMMARIO

1. DESCRIZIONE DEL PRODOTTO

INSTALLAZIONE

2. INSTALLAZIONE DEL SUPPORTO CICLOCOMPUTER

3. INSTALLARE / RIMUOVERE IL CICLOCOMPUTER DAL SUO SUPPORTO

4. INSTALLAZIONE DEI SENSORI DI VELOCITA'

- 4.1. E-Skewer
- 4.2. E-Bolt
- 4.3. Fork Sensor

5. INSTALLAZIONE DEL MAGNETE RUOTA

6. INSTALLAZIONE DELLE BATTERIE

NAVIGAZIONE DI BASE

7. DESCRIZIONE DELLA VISUALIZZAZIONE

8. SEQUENZA DI VISUALIZZAZIONE DELLE FUNZIONI DI DEFAULT

9. TABELLA DELLE FUNZIONI DEI PULSANTI DI DEFAULT

IMPOSTAZIONI

10. ACCESSO AL MENU' DELLE IMPOSTAZIONI

- 10.1. Allarme frequenza cardiaca e zona di allenamento (soltanto Wintech USB HR e Wintech USB Ultimate)
- 10.2. APPAIAMENTO DIGITALE**
- 10.3. Regolazione dell'altimetro (soltanto Wintech USB Alti e Wintech USB Ultimate)
- 10.4. Regolazione della circonferenza ruota e dell'unità di distanza e velocità
- 10.5. Regolazione dell'ora
- 10.6. Regolazione delle distanze totali

UTILIZZO

11. MODALITA' DI VEGLIA

12. AZZERAMENTO DEI DATI GIORNALIERI

13. UTILIZZO DEI CRONOMETRAGGI INTERMEDI (CR)

14. REGOLAZIONE DELL'ALTITUDINE E RICHIAMO DEI DATI

- 14.1. Accesso al menù di regolazione dell'altitudine e richiamo dei dati
- 14.2. Richiamo dell'altitudine di riferimento (soltanto Wintech USB Alti e Wintech USB Ultimate)
- 14.3. Regolazione dell'altitudine istantanea (soltanto Wintech USB Alti e Wintech USB Ultimate)
- 14.4. Richiamo dei dati altimetrici e cardiaci dell'uscita (soltanto Wintech USB Alti, Wintech USB HR e Wintech USB Ultimate)
- 14.5. Richiamo dei dati di cronometraggio intermedi
- 14.6. Richiamo delle distanze totali

15. SPIEGAZIONE DEI DATI DI VELOCITA' DI ASCESA (soltanto Wintech USB Alti e Wintech USB Ultimate)

16. CONNESSIONE PC

17. MANUTENZIONE E CONSIGLI PER L'USO

18. SPECIFICHE TECNICHE

19. GARANZIA 2 ANNI MAVIC

PROGRAMMA WINTech MANAGER

20. ACCESSO AL WINTech MANAGER

21. TRASFERIMENTO DEI DATI

22. USCITE

23. RAPPORTI

24. REGOLAZIONE DEL CICLOCOMPUTER E GESTIONE DEGLI UTENTI

- 24.1. Creazione di un nuovo utente e modifica di un utente esistente
- 24.2. Personalizzazione delle schermate del ciclocomputer Wintech

25. REGOLAZIONE DELLA BICICLETTA

26. COLLEGAMENTI

27. SPECIFICHE TECNICHE DEL PROGRAMMA WINTech MANAGER

1. DESCRIZIONE DEL PRODOTTO

Scatola dell'unità principale

- a. Ciclocomputer
- b. Fascia cardiaca (Wintech USB HR e Wintech Ultimate soltanto)
- c. CD del programma Wintech Manager
- d. Adesivo Memo

Scatola Sensore di Velocità

E-Skewer

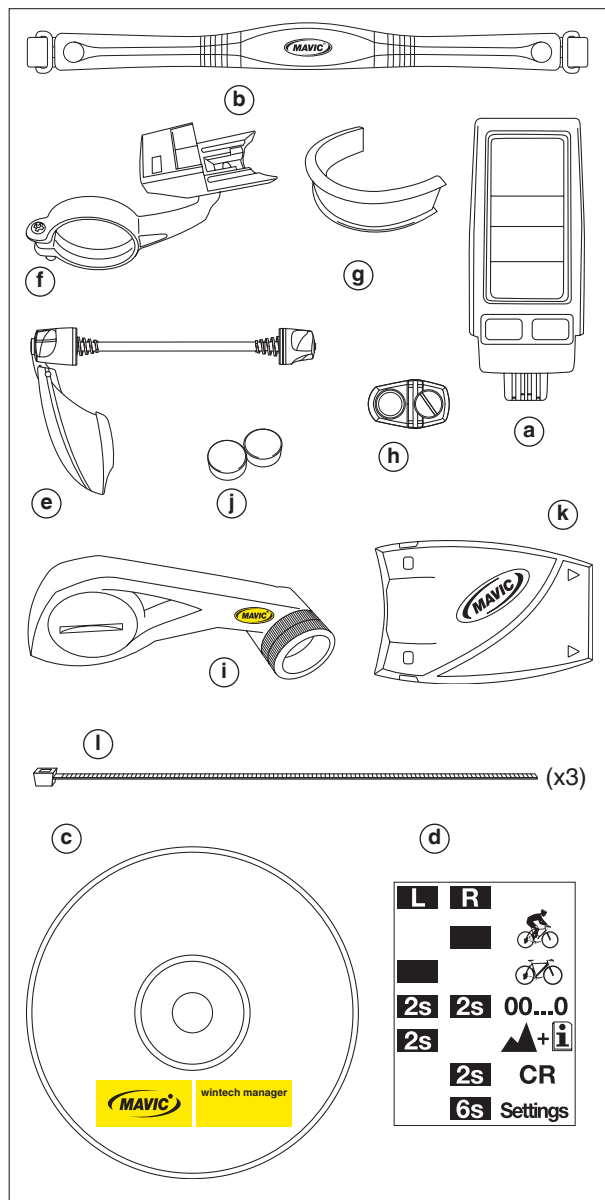
- e. Sensore E-Skewer
- f. Supporto ciclocomputer
- g. Riduzione per manubrio diametro 25,4 mm
- h. Magnete per ruota

E-Bolt

- i. Sensore E-Bolt
- f. Supporto ciclocomputer
- g. Riduzione per manubrio diametro 25,4 mm
- h. Magnete per ruota
- j. Magnete di regolazione

Fork Sensor

- k. Sensore per forcella
- f. Supporto ciclocomputer
- g. Riduzione per manubrio diametro 25,4 mm
- h. Magnete per ruota
- l. Fascette di serraggio (x3)

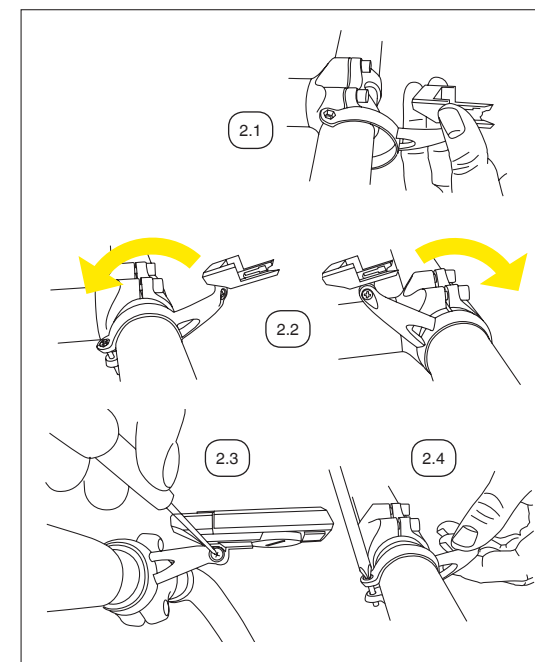


Dopo l'installazione e prima del 1° utilizzo, è **IMPERATIVO** procedere all'appaiamento digitale, descritto nella sezione 10.2 di questo manuale. Senza questo non sarà possibile la comunicazione tra il ciclocomputer ed i diversi sensori, ed il vostro ciclocomputer non sarà funzionante.

INSTALLAZIONE

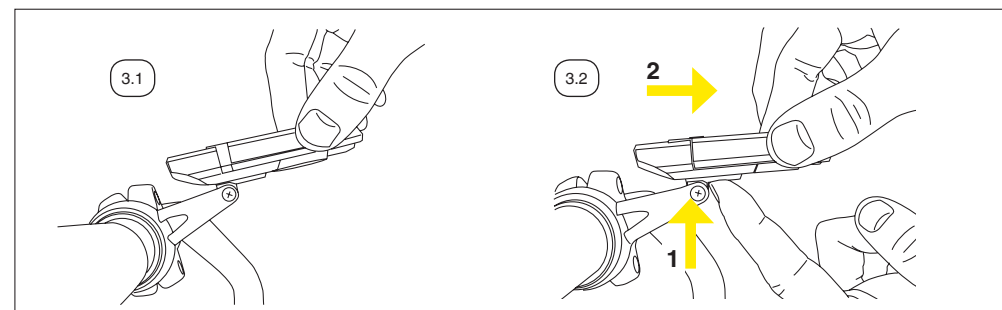
2. INSTALLAZIONE DEL SUPPORTO CICLOCOMPUTER

- 2.1. Installate il supporto sul manubrio a destra dell'attacco manubrio. Per fissarlo su di un manubrio di diametro 25,4 mm, utilizzate la riduzione per 25,4 mm.
- 2.2. Il supporto può essere orientato in diverse posizioni: con il ciclocomputer davanti all'attacco o al di sopra.
- 2.3. Durante la regolazione, il supporto di fissaggio del ciclocomputer deve potersi muovere liberamente sul braccio di supporto. Se servisse, svitate la sua vite con un cacciavite a croce.
- 2.4. Una volta stabilita la posizione corretta, chiudete la vite sul manubrio con un cacciavite a croce e chiudete nuovamente la vite del supporto di fissaggio del ciclocomputer.



3. INSTALLARE / RIMUOVERE IL CICLOCOMPUTER DAL SUO SUPPORTO

- 3.1. Fate scivolare il ciclocomputer nel supporto di fissaggio dalla parte anteriore del supporto, fino al 'click' dell'avvenuto aggancio.
- 3.2. Per rimuovere il ciclocomputer dal supporto, comprimete con un dito il pulsante di fissaggio situato sotto il ciclocomputer e fate scivolare il ciclocomputer verso la parte anteriore della bicicletta.



4. INSTALLAZIONE DEI SENSORI DI VELOCITA'

4.1. E-Skewer

Installate il bloccaggio rapido nel mozzo anteriore, con la leva sulla sinistra (a destra nel caso di utilizzo di freni a disco).

Posizionamento della leva del bloccaggio

Regolate la tensione di serraggio con il dado di regolazione, in modo da avere una resistenza adeguata all'apertura della leva, una volta in posizione di « CLOSE » (in caso di dubbio, consultate il vostro rivenditore).

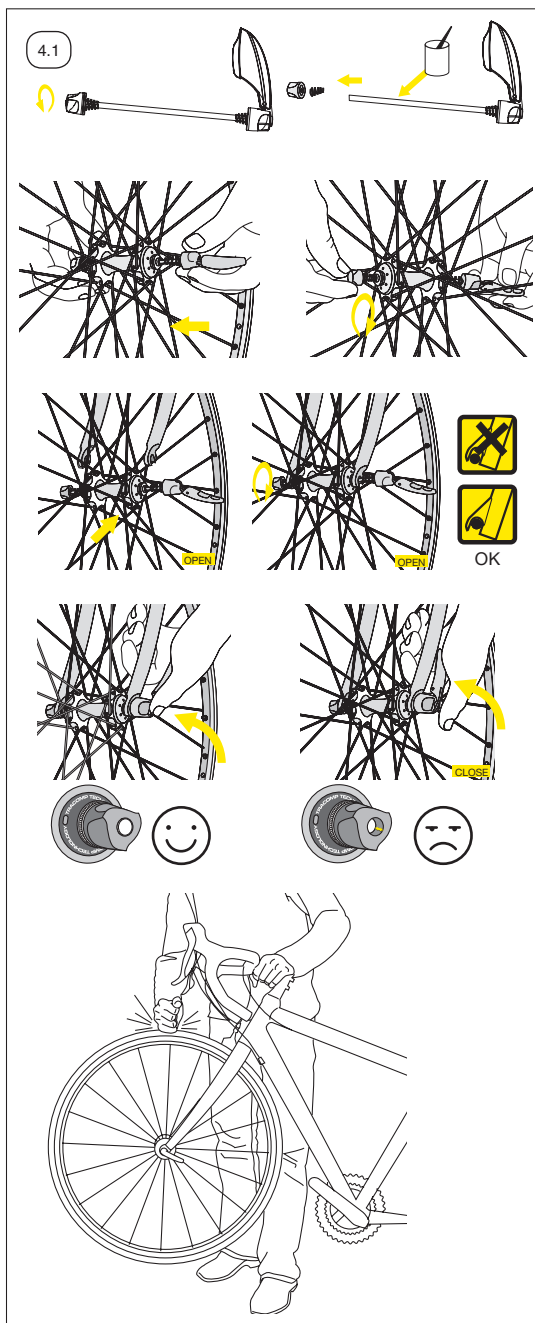
Se la leva di bloccaggio si porta troppo facilmente verso la posizione di CLOSE, la forza che trattiene la ruota è insufficiente. Posizionate quindi la leva del bloccaggio in posizione OPEN ed avvitate il dado di regolazione per aumentare la forza che trattiene la ruota. Spingete la leva del bloccaggio in posizione CLOSE.

Se la forza del fissaggio è troppo elevata e la leva non può essere portata in posizione CLOSE, portate la leva del bloccaggio in posizione OPEN e svitate il dado di regolazione per diminuire la forza di fissaggio. Spingete poi la leva del bloccaggio in posizione CLOSE. Una volta regolato il dado, l'estremità dell'asse del bloccaggio non deve essere per più di 2 mm all'interno del dado (visto alla sua estremità dall'esterno).

Assicuratevi che la ruota sia saldamente fissata alla forcella: sollevate la ruota anteriore dal suolo e colpite con forza la ruota in direzione del suolo. La ruota deve rimanere saldamente fissata.

IMPORTANTE:

A questo punto il vostro ciclocomputer non è ancora funzionante. Dovete ancora effettuare le regolazioni di base e l'operazione di appaiamento digitale.



4.2. E-Bolt

Il sensore di velocità è integrato in un dado di serraggio compatibile con tutti i bloccaggi rapidi disponibili sul mercato. Per installarlo, svitate il dado originale del vostro bloccaggio rapido.

Installate il bloccaggio nella ruota da sinistra ed avvitate il dado elettronico sull'asse del bloccaggio dal lato destro.

Regolate la forza di serraggio del bloccaggio rapido in modo conforme a quanto descritto nella parte 4.1 di questo manuale.

4.2.1. Bicicletta da corsa

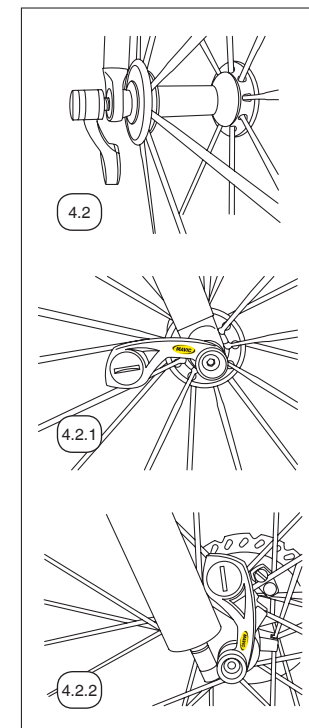
Una volta trovata la buona regolazione del bloccaggio rapido, orientate il sensore verso il posteriore prima di chiudere il bloccaggio rapido.

4.2.2. MTB

Una volta trovata la buona regolazione del bloccaggio rapido, orientate il sensore verso l'alto prima di chiudere il bloccaggio rapido.

IMPORTANTE:

A questo punto il vostro ciclocomputer non è ancora funzionante. Dovete ancora effettuare le regolazioni di base e l'operazione di appaiamento digitale.



4.3 Fork Sensor

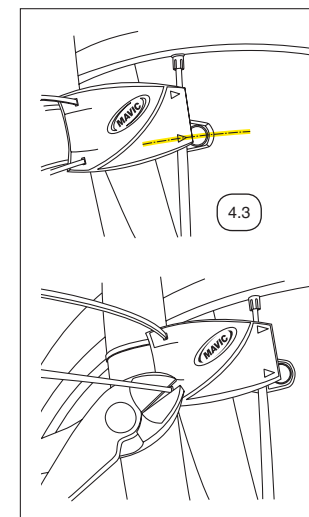
Prima di installare il sensore sulla forcella, il magnete della ruota deve essere posizionato seguendo le indicazioni della parte 5. di questo manuale.

Regolate la posizione del sensore sulla forcella in modo che il centro del magnete sia esattamente di fronte alla freccia superiore o inferiore del sensore. La distanza tra il magnete ed il sensore deve essere compresa tra 5 e 10 mm.

Chiudete le fascette e tagliate la lunghezza in eccesso.

IMPORTANTE:

A questo punto il vostro ciclocomputer non è ancora funzionante. Dovete ancora effettuare le regolazioni di base e l'operazione di appaiamento digitale.

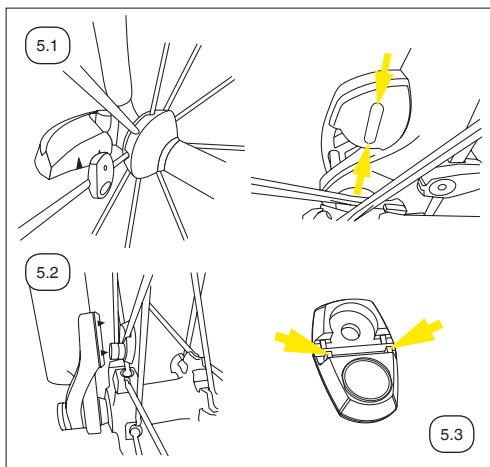


5. INSTALLAZIONE DEL MAGNETE RUOTA

5.1. Posizionate il supporto magnete su di un raggio in modo che il centro del magnete passi esattamente di fronte all'uno o all'altro dei riferimenti presenti sui sensori, ad una distanza massima di 5 mm. Il magnete deve essere orientato verso la faccia esterna della ruota.

5.2. Se utilizzate il sensore E-Bolt su di una MTB, può essere necessario utilizzare uno o 2 magneti di regolazione forniti per ridurre la distanza tra il sensore ed il magnete. Il magnete deve essere orientato verso la faccia esterna della ruota.

5.3. Tagliate i piolini del supporto magnete se utilizzate una ruota con raggi piatti in Zicral.



6. INSTALLAZIONE DELLE BATTERIE

Fonte di alimentazione del ciclocomputer: 1 pila CR2430.

Fonte di alimentazione dei sensori di velocità: 1 pila CR2032.

Fonte di alimentazione della fascia cardiaca (soltanto Wintech USB HR e Wintech USB Ultimate): 1 pila CR2032.

Utilizzate unicamente questo tipo di pila.

Installazione delle pile nel ciclocomputer e nei sensori di velocità e di cadenza:

6.1. Togliete il tappo dell'alloggiamento della pila facendolo ruotare di un quarto di giro in senso antiorario, utilizzando una moneta o una pila.

6.2. Inserire la pila nella sua sede, con la faccia + visibile.

6.3. Rimontate il tappo dell'alloggiamento della pila e chiudetelo facendolo ruotare di un quarto di giro in senso orario.

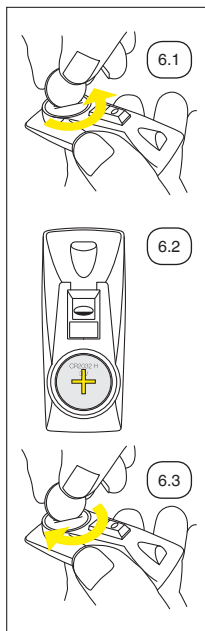
Non applicate una forza eccessiva per non danneggiare il tappo dell'alloggiamento o il ciclocomputer stesso.

Verificate lo stato della guarnizione sul tappo della pila a ogni sostituzione della stessa. Sostituite il tappo se la guarnizione è danneggiata.

Sempre effettuare queste operazioni in un ambiente asciutto.

La sostituzione della pila implica l'azzeramento dei dati seguenti:

- distanza totale
- unità di misura (km o Mi)
- circonferenza della ruota
- ora



Dopo la sostituzione di una pila (sensore o ciclocomputer), è necessario ripetere l'appaiamento digitale descritto nella parte 10.2 di questo foglio istruzioni.

Durata di vita teorica delle pile: da 12 a 24 mesi, in funzione dell'intensità d'utilizzo.

NAVIGAZIONE DI BASE

7. DESCRIZIONE DELLA VISUALIZZAZIONE

BK 1, 2 ou H Numero di bicicletta utilizzata

AV Velocità media (fino a 99,9 km/h o 62 Mi/h)

MAX Velocità massima (fino a 99,9 km/h o 62 Mi/h)

KM / Mi Unità di distanza in chilometri o miglia



Indicatore di tendenza: se la velocità istantanea è superiore alla velocità media istantanea, viene mostrata la freccia puntata verso l'alto. Se la velocità istantanea è inferiore alla velocità media istantanea, viene mostrata la freccia puntata verso il basso



Riga informativa sui dati dell'altimetro (soltanto Wintech USB Alti e Wintech USB Ultimate)

VS Velocità di ascesa (fino a 2 500 m/h o 8202,5 ft/h).
In metri all'ora (m/h) o piedi all'ora (ft/h)

ASC Dislivello positivo totale



Temperatura (da -15°C / 5°F a 50°C/122°F)

% Indicatore di pendenza (da -25 a +25 %)

m/h ft/h Velocità di ascesa in metri o piedi



Riga informativa sui dati del cardiofrequenzimetro. – fino a 240 bpm (soltanto Wintech USB HR e Wintech USB Ultimate)

AV Frequenza cardiaca media

Max Frequenza cardiaca massima

%♥ Frequenza cardiaca mostrata in percentuale della frequenza massima.



Allarme sonoro, mostrato soltanto se l'allarme è stato attivato.

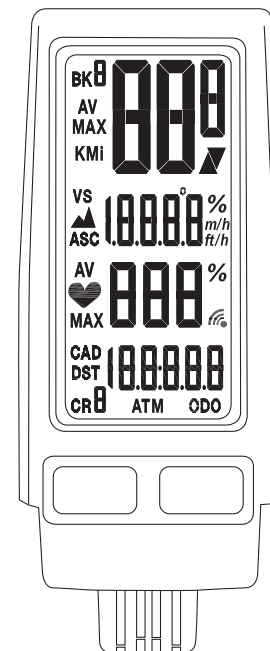
CAD Cadenza di pedalata (opzionale – fino a 180)

DST: Distanza giornaliera (fino a 1999.99)

CR 1 to 9: Cronometro intermedio

ATM: Cronometro automatico (fino a 19 h 59 min 59 s)

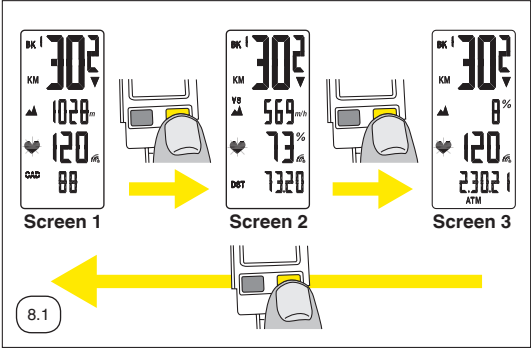
ODO: Distanza totale (fino a 99.999)



8. SEQUENZA DI VISUALIZZAZIONE DELLE FUNZIONI DI DEFAULT

8.1 Premete brevemente il pulsante di destra per fare scorrere le schermate utili mentre pedalate.

- Schermo 1:
- Velocità istantanea
 - Numero di bicicletta utilizzata
 - Unità di distanza (KM o Mi)
 - Altitudine istantanea (soltanto Wintech USB Alti e Wintech USB Ultimate)
 - Frequenza cardiaca istantanea (soltanto Wintech USB HR e Wintech USB Ultimate)
 - Cadenza di pedalata istantanea (opzionale)

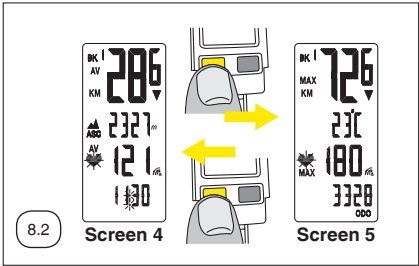


- Schermo 2:
- Velocità istantanea
 - Numero di bicicletta utilizzata
 - Unità di distanza (KM o Mi)
 - Velocità di ascesa (soltanto Wintech USB Alti e Wintech USB Ultimate)
 - Frequenza cardiaca come percentuale della frequenza massima (soltanto Wintech USB HR e Wintech USB Ultimate)
 - Distanza giornaliera

- Schermo 3:
- Velocità istantanea
 - Numero di bicicletta utilizzata
 - Unità di distanza (KM o Mi)
 - % di pendenza (soltanto Wintech USB Alti e Wintech USB Ultimate)
 - Frequenza cardiaca istantanea (soltanto Wintech USB HR e Wintech USB Ultimate)
 - Cronometro automatico (ATM)

8.2 Premete brevemente il pulsante di sinistra per fare scorrere le schermate che utilizzare dopo la vostra uscita (statistica).

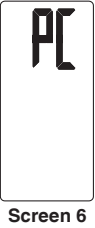
- Schermo 4:
- Velocità media
 - Numero di bicicletta utilizzata
 - Unità di distanza (KM o Mi)
 - Dislivello positivo totale (soltanto Wintech USB Alti e Wintech USB Ultimate)
 - Frequenza cardiaca media (soltanto Wintech USB HR e Wintech USB Ultimate)
 - Ora



- Schermo 5:
- Velocità massima
 - Numero di bicicletta utilizzata
 - Unità di distanza (KM o Mi)
 - Temperatura (soltanto Wintech USB Alti e Wintech USB Ultimate)
 - Frequenza cardiaca massima (soltanto Wintech USB HR e Wintech USB Ultimate)
 - Distanza totale cumulativa della bicicletta attiva (BK 1, BK2 o BKH).

8.3. Schermata attiva quando il ciclocomputer è connesso al PC. Nessuno dei pulsanti (BPR e BPL) è attivo.

Potete personalizzare queste 5 schermate utilizzando il programma Wintech Manager incluso nel CD fornito con il vostro ciclocomputer.



9. TABELLA DELLE FUNZIONI DEI PULSANTI DI DEFAULT

Pulsante di sinistra			Pulsante di destra		
Da	Pressione breve	Pressione lunga > 2s	Da	Pressione breve	Pressione lunga > 2s
Schermo 1	Verso Schermo 4	Regolazione dell'altitudine e richiamo dei dati	Schermo 1	Verso Schermo 2	Partenza e arresto dei cronometri intermedi
Schermo 2	Verso Schermo 5		Schermo 2	Verso Schermo 3	
Schermo 3	Verso Schermo 4		Schermo 3	Verso Schermo 1	
Schermo 4	Verso Schermo 5		Schermo 4	Verso Schermo 2	
Schermo 5	Verso Schermo 4		Schermo 5	Verso Schermo 3	Zona impostazione parametri

10. ACCESSO AL MENU' DELLE IMPOSTAZIONI

A partire da qualsiasi schermata, premete il pulsante di destra per 6 secondi per accedere al menù delle impostazioni.

Il menù delle impostazioni è organizzato in modo sequenziale nell'ordine seguente:

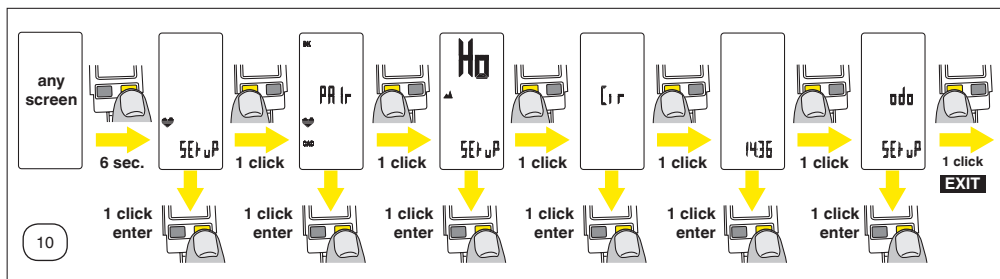
1. Allarme cardiaco sonoro e zona di allenamento (soltanto Wintech USB Alti e Wintech USB Ultimate)
2. Appaiamento digitale
3. Altitudine di riferimento, unità di misura dell'altitudine e di temperatura (soltanto Wintech USB HR e Wintech USB Ultimate)
4. Circonferenza ruota e unità di misura della distanza
5. Ora
6. Distanze totali

Per spostarvi da un menù all'altro, premete brevemente il pulsante di sinistra.

Dopo la sezione "odo", una nuova pressione il pulsante di sinistra vi farà uscire dal menù delle impostazioni e ritornare all'ultima schermata attiva.

Per accedere alle diverse sezioni del menù delle impostazioni, premete brevemente il pulsante di destra.

In modalità di regolazione, se nessuna operazione viene effettuata per 2 minuti, il ciclocomputer esce automaticamente dalla modalità di regolazione e ritorna all'ultima schermata attiva.



Queste operazioni di programmazione vanno effettuate ogni volta che una pila viene sostituita.

Queste operazioni di regolazione (eccetto l'appaiamento) possono essere effettuate più facilmente utilizzando il programma Wintech Manager fornito con il vostro ciclocomputer.

10.1. Allarme frequenza cardiaca e zona di allenamento

(soltanto Wintech USB HR e Wintech USB Ultimate)

A partire da qualsiasi schermata attiva, premete per 6 secondi il pulsante di destra.

Premete un'altra volta brevemente il pulsante di destra per accedere alla sezione di regolazione dell'allarme sonoro e della zona di allenamento:

10.1.1. Allarme sonoro

Premete brevemente il pulsante di sinistra per attivare o disattivare l'allarme sonoro.

Premete brevemente il pulsante di destra per confermare la vostra scelta e passare alla fase successiva delle impostazioni del cardiofrequenzimetro.

10.1.2. Limiti cardiaci

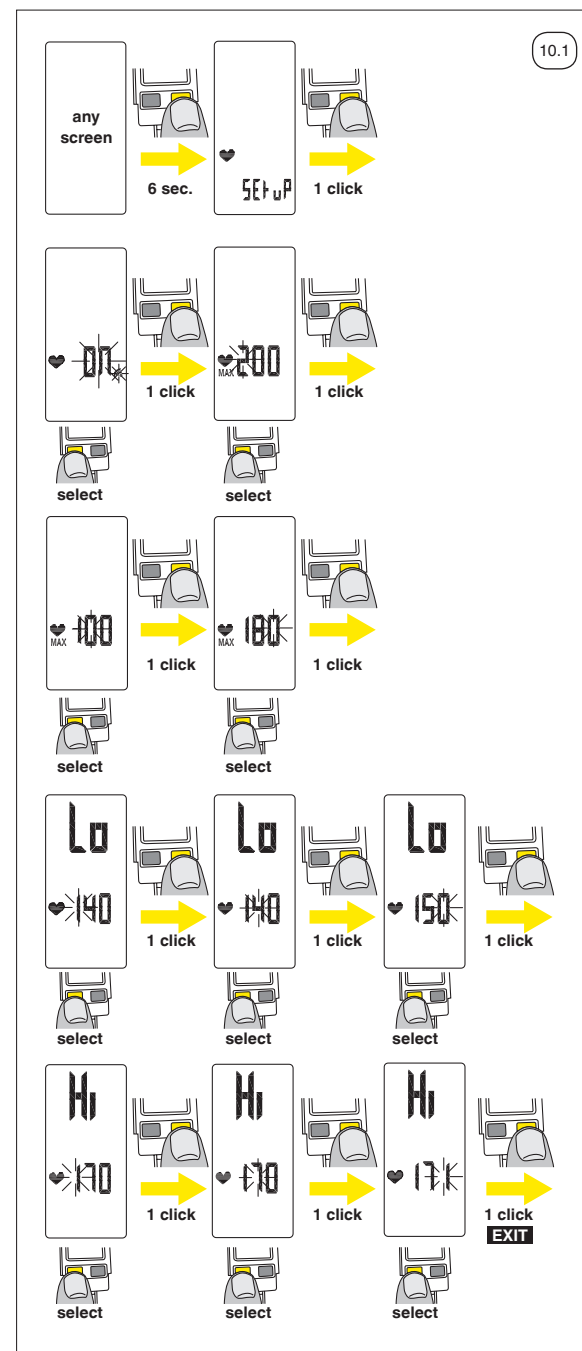
Il primo valore da memorizzare è la vostra frequenza cardiaca massima (FC Max):

Conseguentemente all'ultimo tocco su di un pulsante, la prima cifra della frequenza cardiaca massima lampeggia.

Premete brevemente il pulsante di sinistra per definire la prima cifra. Premete brevemente il pulsante di destra per confermare la vostra scelta e passare alla cifra seguente. Ripetere queste 2 operazioni per definire la 2° e la 3° cifra della vostra frequenza cardiaca massima (Max).

Confermando la 3° cifra della vostra frequenza cardiaca massima premendo brevemente il pulsante di destra, accederete alla definizione del valore inferiore della zona di allenamento (Lo). Definite questo valore nello stesso modo utilizzato per la frequenza cardiaca massima. Procedete quindi nello stesso modo per la definizione del valore superiore della vostra zona di allenamento (Hi).

Confermando la 3° cifra del valore superiore della vostra zona di allenamento premendo brevemente il pulsante di destra, uscirete dal menù



Dopo ogni operazione di appaiamento, i valori ATM, DST, AV, MAX, VS, altitudine Hi/Lo saranno azzerati.

Riconoscimento automatico dei sensori di velocità (brevetto Mavic).

Tutti i sensori appaiati saranno automaticamente riconosciuti non appena attivati: l'indicatore BK lampeggerà per indicare che sta acquisendo un nuovo segnale dal sensore di velocità. Una volta terminato, l'indicatore BK smette di lampeggiare ed il numero del sensore riconosciuto viene mostrato.

Questa operazione può durare fino a 15 secondi.

Circonferenze ruota e distanze totali specifiche sono associate a ciascun sensore. Il ciclocomputer adatta automaticamente la circonferenza ruota e le distanze totali in funzione del sensore riconosciuto. Leggere la sezione 10.4 e 10.6 di questo manuale per definire la circonferenza ruota e la distanza totale di ciascun sensore / numero di bicicletta.

10.3. Regolazione dell'altimetro

(soltanto Wintech USB Alti e Wintech USB Ultimate)

Il menù dell'altitudine è diviso in 3 parti:

- regolazione dell'unità di misura dell'altitudine
- regolazione dell'altitudine di riferimento
- regolazione dell'unità di misura della temperatura

10.3.1. Accedere alla sezione di regolazione dell'altimetro:

A partire da qualsiasi schermata attiva, premete per 6 secondi il pulsante di destra.

- Per Wintech USB Ultimate, premete brevemente il pulsante di sinistra 2 volte per spostarvi fino alla sezione di regolazione dell'altimetro.
- Per Wintech USB Alti, premete brevemente il pulsante di sinistra 1 volta per spostarvi fino alla sezione di regolazione dell'altimetro.

Premete brevemente il pulsante di destra per iniziare le operazioni di regolazione dell'altimetro.

10.3.2. Scelta dell'unità di misura dell'altitudine (metri o piedi).

Dopo aver premuto brevemente il pulsante di destra, appare il logo ▲, e lampeggia m. Premete brevemente il pulsante di sinistra per passare da metri (m) a piedi (ft).

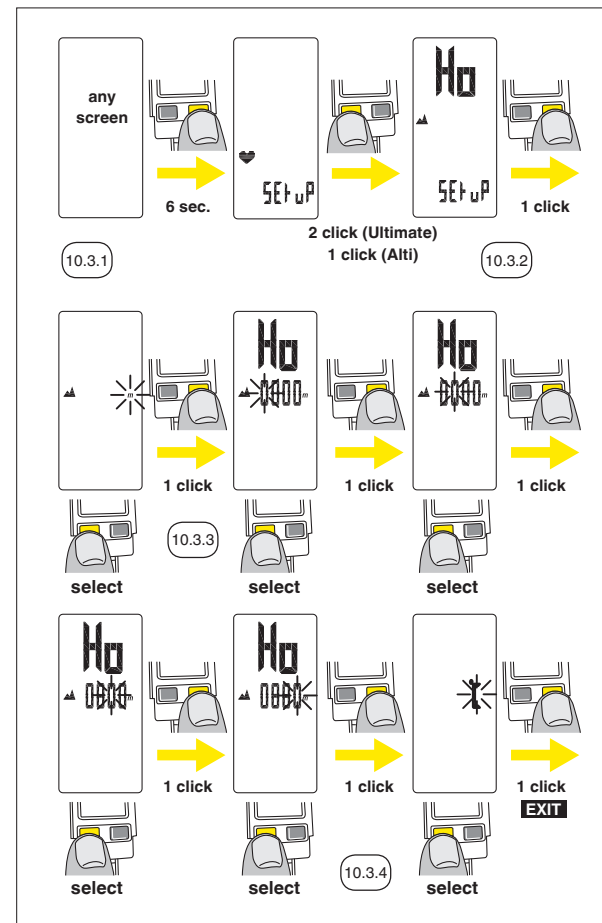
Premete brevemente il pulsante di destra per confermare la vostra scelta e passare alla fase successiva.

La scelta dell'unità di misura dell'altimetro (m o ft) aggiorna automaticamente l'unità della temperatura (°C o °F) e della distanza (km o mi) in accordo con i sistemi di misura metrico o imperiale.

10.3.3. Regolazione dell'altitudine di riferimento

Dopo aver premuto brevemente il pulsante di destra per confermare l'unità di misura dell'altitudine, accederete alla schermata di regolazione dell'altitudine di riferimento (Ho). La prima cifra dell'altitudine di riferimento lampeggia.

Premete brevemente il pulsante di sinistra per definire la prima cifra della vostra altitudine di



riferimento. Confermate la vostra scelta premendo brevemente il pulsante di destra e passate alla cifra successiva.

Ripetete queste operazioni fino alla 4° cifra dell'altitudine di riferimento. La conferma della 4° cifra con un breve tocco il pulsante di destra vi fa accedere all'ultima regolazione dell'altimetro: l'unità di temperatura.

Leggere la sezione 14.2 di questo manuale per imparare ad utilizzare l'altitudine di riferimento.

L'altitudine di riferimento è utile per ricalibrare facilmente e rapidamente il vostro ciclocomputer prima di iniziare una nuova uscita. L'altitudine di riferimento deve essere quella del vostro punto di partenza più comune. Vi raccomandiamo di scoprire con precisione l'altitudine di questo luogo.

10.3.4. Scelta dell'unità di temperatura (Celsius o Fahrenheit).

Dopo aver premuto brevemente il pulsante di destra per confermare l'altitudine di riferimento, accederete alla regolazione dell'unità di temperatura: ° lampeggia. Premete brevemente il pulsante di sinistra per passare da Celsius (C) a Fahrenheit (F). Confermate la vostra scelta con un breve tocco il pulsante di destra ed uscite dal menù di regolazione dell'altimetro. Il ciclocomputer mostra ora l'ultima schermata attiva.

La scelta dell'unità di temperatura (°C o °F) aggiorna automaticamente l'unità dell'altimetro (°m o °ft) e della distanza (km o mi) in accordo con i sistemi di misura metrico o imperiale.

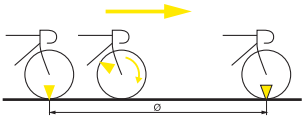
10.4. Regolazione della circonferenza ruota e dell'unità di misura della distanza

Fate riferimento alla tabella qui a lato per verificare la circonferenza della vostra ruota.

Per una misura più precisa, procedete come segue:

- Tracciate un segno sul pavimento e sul pneumatico nel punto di contatto con il pavimento
- Fate effettuare un giro completo alla ruota spingendo la bicicletta in avanti lungo un percorso rettilineo e tracciate un nuovo segno dove il segno sul pneumatico tocca di nuovo il pavimento.
- Misurate la distanza (D) tra questi 2 punti in millimetri.

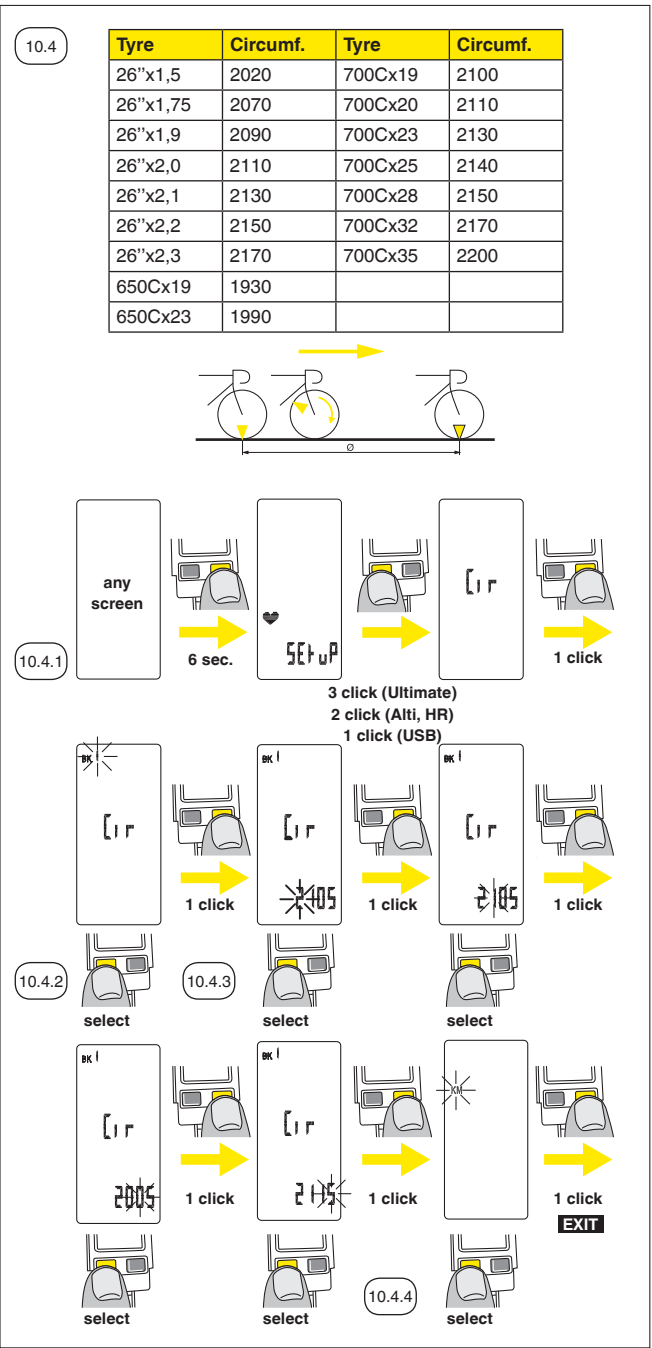
Tyre	Circumf.	Tyre	Circumf.
26"x1,5	2020	700Cx19	2100
26"x1,75	2070	700Cx20	2110
26"x1,9	2090	700Cx23	2130
26"x2,0	2110	700Cx25	2140
26"x2,1	2130	700Cx28	2150
26"x2,2	2150	700Cx32	2170
26"x2,3	2170	700Cx35	2200
650Cx19	1930		
650Cx23	1990		



10.4.1. Accedere alla sezione di regolazione della circonferenza e dell'unità di misura della distanza:

A partire da qualsiasi schermata attiva, premete per 6 secondi il pulsante di destra.

- Per Wintech USB Ultimate, premete brevemente il pulsante di sinistra 3 volte per accedere alla sezione di regolazione della circonferenza e dell'unità di misura della distanza. "Cir" appare sullo schermo.
- Per Wintech USB Alti e Wintech USB HR, premete brevemente il pulsante di sinistra 2 volte per accedere alla sezione di regolazione della circonferenza e dell'unità di misura della distanza. "Cir" appare sullo schermo.



– Per Wintech USB, premete brevemente il pulsante di sinistra 1 volta per accedere alla sezione di regolazione della circonferenza e dell'unità di misura della distanza. "Cir" appare sullo schermo.

Premete brevemente il pulsante di destra per iniziare le operazioni di regolazione della circonferenza e dell'unità di misura della distanza. Cir e BK appaiono sullo schermo ed il numero di bicicletta lampeggia a lato dell'indicazione BK.

10.4.2. Scegliete il numero di bicicletta per cui desiderate impostare la circonferenza e l'unità di misura della distanza.

Premete brevemente il pulsante di sinistra per passare da BK 1, a BK 2 poi BK H (home trainer).

Premete brevemente il pulsante di destra per confermare la vostra scelta e passare alla schermata di regolazione della circonferenza. Le prime cifre della circonferenza della ruota della bicicletta selezionata lampeggia.

10.4.3. Impostate la circonferenza della ruota della bicicletta selezionata.

Premete brevemente il pulsante di sinistra per definire la prima cifra della circonferenza ruota della bicicletta selezionata. Premete brevemente il pulsante di destra per confermare la vostra scelta e passare alla cifra seguente.

Ripetete questa procedura fino alla 4° cifra. Confermate le 4° cifra con una breve pressione del pulsante di destra per passare alla regolazione dell'unità di misura della distanza. L'unità di misura di default della distanza lampeggia.

10.4.4. Scelta dell'unità di misura della distanza della bicicletta selezionata.

Premete brevemente il pulsante di sinistra per scegliere chilometri (KM) o miglia (Mi).

Premete brevemente il pulsante di destra per confermare la vostra scelta ed uscire della sezione di regolazione della circonferenza e dell'unità di misura della distanza. Il ciclocomputer mostra automaticamente l'ultima schermata attiva.

La scelta dell'unità di misura della distanza (km o Mi) aggiorna automaticamente l'unità di temperatura (°C o °F) e di altitudine (m o ft) in accordo con i sistemi di misura metrico o imperiale.

Per impostare la circonferenza e l'unità di misura della distanza per il sensore di una 2° bicicletta o il sensore Home Trainer, ripetete le operazioni descritte sopra selezionando il numero della bicicletta / sensore corretto.

10.5. Regolazione dell'ora

Accedete alla sezione di regolazione dell'ora:

A partire da qualsiasi schermata attiva, premete per 6 secondi il pulsante di destra.

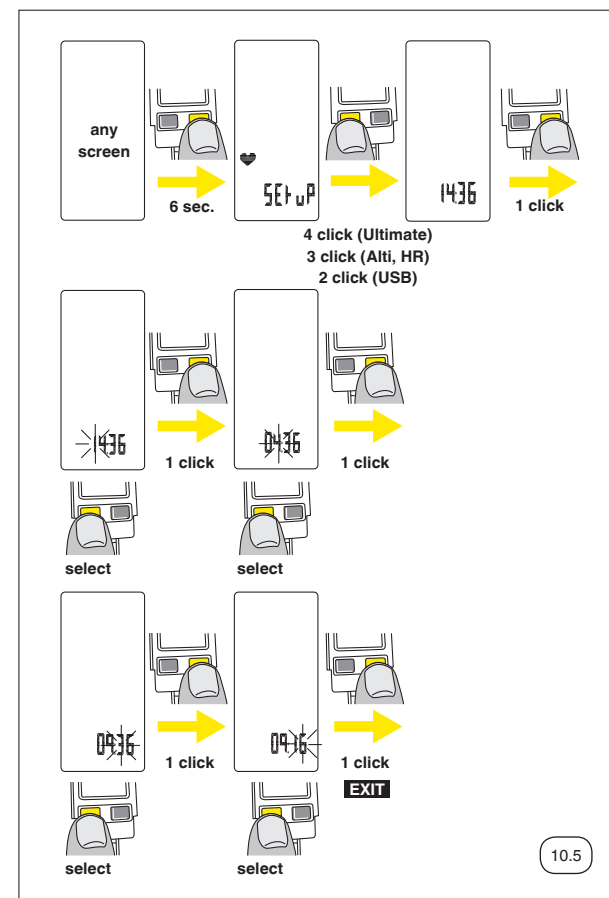
– Su Wintech USB Ultimate, premete brevemente il pulsante di sinistra 4 volte per accedere alla sezione di regolazione dell'ora. L'ora attualmente impostata viene mostrata sullo schermo.

– Su Wintech USB Alti e Wintech USB HR, premete brevemente il pulsante di sinistra 3 volte per accedere alla sezione di regolazione dell'ora. L'ora attualmente impostata viene mostrata sullo schermo.

– Su Wintech USB, premete brevemente il pulsante di sinistra 2 volte per accedere alla sezione di regolazione dell'ora. L'ora attualmente impostata viene mostrata sullo schermo.

Premete brevemente il pulsante di destra per iniziare la regolazione dell'ora. La 1° cifra dell'ora lampeggia.

Premete brevemente il pulsante di sinistra per impostare la prima cifra dell'ora. Premete brevemente il pulsante di destra per confermare la vostra scelta e passare alla cifra seguente.



Ripetete queste 2 operazioni per la 2° cifra dell'ora e le 2 cifre dei minuti. Confermate con un breve tocco del pulsante di destra per uscire della sezione di regolazione dell'ora e ritornare all'ultima schermata attiva.

12. AZZERAMENTO DEI DATI GIORNALIERI

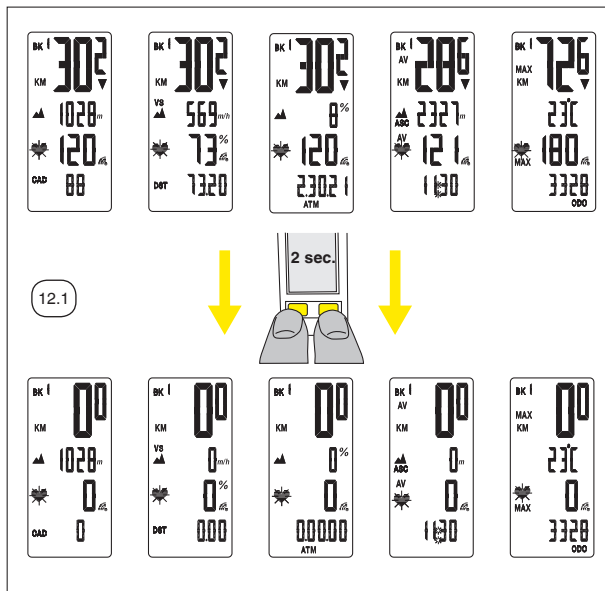
12.1. Per azzerare i dati della vostra ultima uscita, premete contemporaneamente i 2 pulsanti per 2 secondi.

I dati azzerati sono i seguenti:

- Distanza giornaliera
- Velocità media
- Velocità massima
- Velocità di ascesa
- Dislivello positivo totale
- Cronometro intermedio ed altri dati associati.

Ora, distanze totali, altitudine di riferimento ed altitudine istantanea non vengono azzerati.

I ciclocomputer Wintech USB possono memorizzare fino a 10 uscite di 5 ore ciascuna nella loro memoria interna. Soltanto i dati dell'ultima uscita sono mostrati prima dell'azzeramento dei dati giornalieri.



Quando cancellate i dati dell'ultima uscita, questo non li cancella dalla memoria interna del ciclocomputer Wintech USB. Le ultime 10 uscite restano disponibili per la seguente connessione al PC.

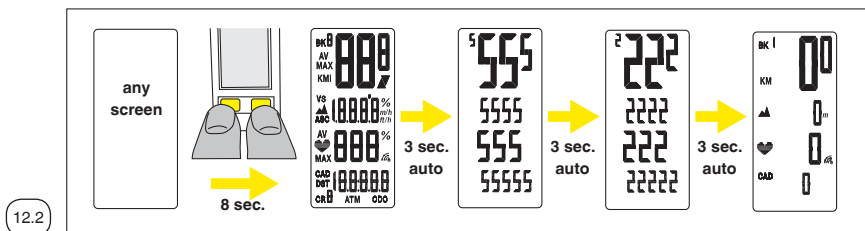
Se pedalate per diversi giorni senza poter scaricare i dati dal vostro Wintech al vostro PC, non perderete alcuna informazione sulle 10 ultime uscite anche azzerando i dati giornalieri prima di ogni uscita.

La 11° uscita sostituirà la più vecchia delle 10 precedenti.

12.2. AZZERAMENTO COMPLETO (RESET)

Una volta azzerati i dati giornalieri, se premete i 2 pulsanti contemporaneamente per 8 secondi, inizia l'azzeramento dell'insieme delle impostazioni del ciclocomputer e vengono ripristinate le impostazioni di fabbrica.

Tutte le cifre ed i loghi vengono mostrati per 3 secondi. Quindi sullo schermo appaiono successivamente dei 5, poi dei 3 per 2 secondi, poi appare la schermata 1.



Questa operazione cancella tutte le vostre impostazioni e ripristina quelle di fabbrica. Questo annulla inoltre l'appaiamento digitale dei sensori. Prima di poter riutilizzare il vostro ciclocomputer dovrete quindi ripercorrere la procedura di appaiamento sull'insieme dei sensori (10.2.)

13. UTILIZZO DEI CRONOMETRAGGI INTERMEDI (CR)

Durante un'uscita, potete utilizzare fino a 9 cronometraggi intermedi per valutare le vostre prestazioni su di una salita o una sezione specifica.

I cronometraggi intermedi non possono essere rilevati che durante un'uscita, quindi nel momento in cui viene rilevata una velocità.

A partire da qualsiasi schermata, durante un'uscita, premete per 2 secondi il pulsante di destra per far partire un cronometraggio intermedio. Il simbolo CR lampeggia. Il cronometraggio intermedio inizia quando rilasciate il pulsante di destra ed il ciclocomputer indica il numero di cronometraggio intermedio.

Quando un cronometraggio intermedio è iniziato, il tempo trascorso nel cronometraggio intermedio attivo sostituisce l'indicazione ATM.

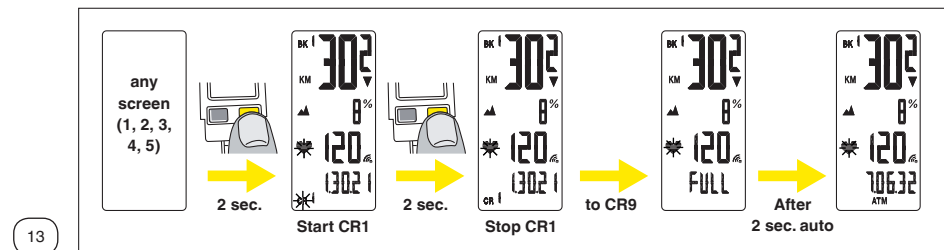
Per fermare un cronometraggio intermedio attivo, a partire da qualsiasi schermata, premete il pulsante di destra per 2 secondi.

Il ciclocomputer mostra quindi automaticamente lo schermo con ATM, evidenziando la durata del cronometraggio intermedio che avete appena interrotto. Premete un qualsiasi pulsante per ritornare alle informazioni generali della vostra uscita.

Per iniziare il cronometraggio intermedio seguente, premete di nuovo il pulsante di destra per 2 secondi, e così di seguito per i 9 cronometraggi intermedi possibili.

Quando i 9 cronometraggi intermedi sono stati utilizzati, lo schermo mostra l'informazione "FULL" non appena tentate di iniziare un decimo cronometraggio. Il ciclocomputer ritorna quindi alla schermata ATM dopo 2 secondi.

Per imparare a leggere i dati di ciascun cronometraggio intermedio, fate riferimento alla sezione 14.4. di questo manuale.



14. REGOLAZIONE DELL'ALTITUDINE E RICHIAMO DEI DATI

14.1. Accedere alla regolazione dell'altitudine ed al richiamo dei dati

A partire da qualsiasi schermata, premete per 2 secondi il pulsante di sinistra.

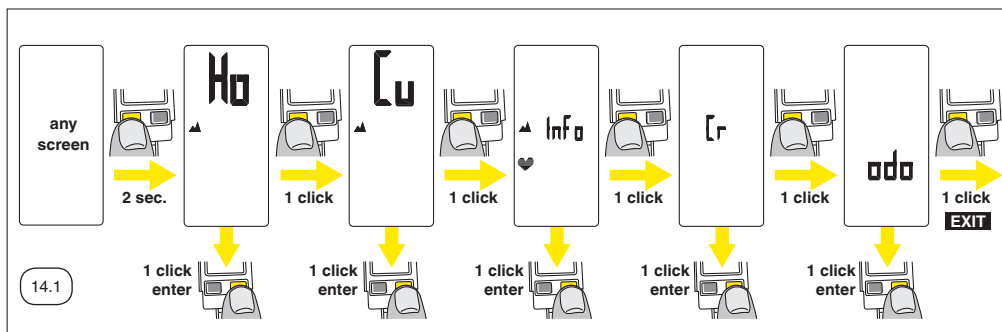
Il menù di regolazione dell'altitudine e del richiamo dei dati è organizzato in sezioni nel modo seguente:

1. Richiamo dell'altitudine di riferimento "Ho" (soltanto Wintech USB Alti e Wintech USB Ultimate)
2. Regolazione dell'altitudine istantanea "Cu" (soltanto Wintech USB Alti e Wintech USB Ultimate)
3. Frequenza minima e massima dell'uscita e tempo passato al di sotto, all'interno e al di sopra della zona predefinita di allenamento « Info » (Wintech USB Alti, soltanto Wintech USB HR e Wintech USB Ultimate)
4. Richiamo dei cronometraggi intermedi ("Cr")
5. Richiamo delle distanze totali per sensore/bicicletta ("odo")

Per passare d'una sezione ad un'altra, premete brevemente il pulsante di sinistra

Nel caso desideriate entrare in una delle sezioni, premete brevemente il pulsante di destra.

In questa modalità, se nessuna operazione viene effettuata nell'arco di 2 minuti, il ciclocomputer esce automaticamente dal menù e ritorna all'ultima schermata attiva.



La lettura dei dati d'altitudine, della frequenza cardiaca e della distanza totale può essere effettuata in modo più rapido e semplice utilizzando il programma Wintech Manager fornito con il vostro ciclocomputer.

14.2. Richiamo dell'altitudine di riferimento

(soltanto Wintech USB Alti e Wintech USB Ultimate)

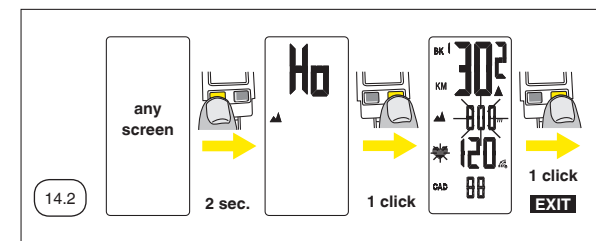
Questa funzione facilita la calibrazione dell'altitudine prima della partenza per la vostra uscita, grazie all'altitudine di riferimento memorizzata nella parte 10.3.3 di questo manuale.

Accedete alla regolazione dell'altitudine ed al richiamo dei dati.

A partire da qualsiasi schermata, premete per 2 secondi il pulsante di sinistra: Ho appare con le logo ▲.

Premete brevemente il pulsante di destra per richiamare l'altitudine di riferimento. La cifra lampeggia.

Premete brevemente il pulsante di destra un'altra volta per confermare e ritornare all'ultima schermata attiva.



14.3. Regolazione dell'altitudine istantanea

(soltanto Wintech USB Alti e Wintech USB Ultimate)

Nel caso, occasionalmente, non iniziate l'uscita dal punto in cui avete memorizzato la vostra altitudine di riferimento, dovrete regolare l'altitudine istantanea.

Accedete alla regolazione dell'altitudine ed al richiamo dei dati.

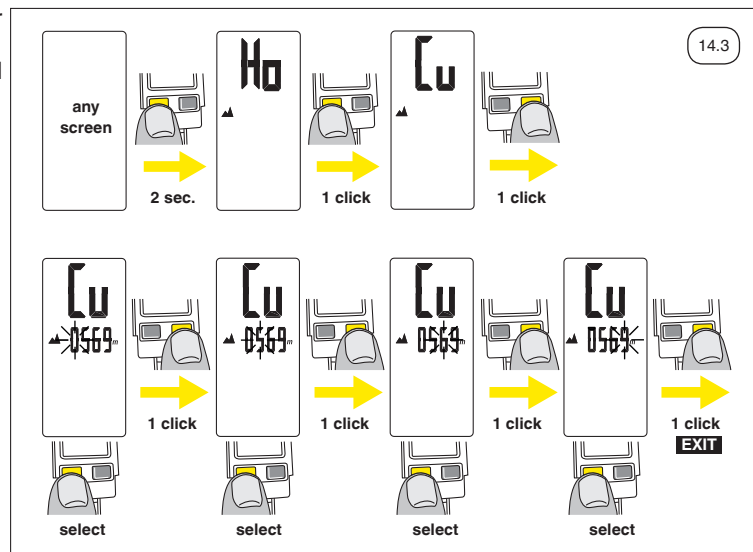
A partire da qualsiasi schermata, premete per 2 secondi il pulsante di sinistra: Ho appare con il logo ▲.

Premete brevemente il pulsante di sinistra una volta per passare alla regolazione dell'altitudine istantanea: Cu appare sullo schermo del ciclocomputer.

Premete brevemente il pulsante di destra per definire l'altitudine istantanea: la 1° cifra dell'altitudine istantanea lampeggia.

Premete brevemente il pulsante di sinistra per impostare le 1° cifra. Premete brevemente il pulsante di destra per confermare la vostra scelta e passare alla cifra seguente. Ripetete questi passaggi fino alla 4° cifra dell'altitudine istantanea.

Premete brevemente il pulsante di destra per confermare la 4° cifra dell'altitudine istantanea, uscire dal menù di regolazione dell'altitudine e del richiamo dei dati e ritornare all'ultima schermata attiva.



14.4. Richiamo dei dati altimetrici e cardiaci dell'ultima uscita (soltanto Wintech USB Altì, Wintech USB HR e Wintech USB Ultimate)

Accedete alla regolazione dell'altitudine ed al richiamo dei dati.

A partire da qualsiasi schermata, premete per 2 secondi il pulsante di sinistra.

- Su Wintech USB Alti e Wintech USB Ultimate, premete brevemente il pulsante di sinistra 2 volte per passare al richiamo dei dati altimetrici e cardiaci: « Info » appare sullo schermo del ciclocomputer.
- Su Wintech USB HR, "Info" appare direttamente sullo schermo del ciclocomputer.

Premete brevemente il pulsante di destra per accedere al richiamo dei dati altimetrici e cardiaci.

Il richiamo dei dati altimetrici e cardiaci dell'uscita inizia, ed i dati scorrono nell'ordine seguente:

- Punto più alto dell'uscita "Hi" (soltanto Wintech USB Altì e Wintech USB Ultimate)
- Punto più basso dell'uscita "Lo" (soltanto Wintech USB Altì e Wintech USB Ultimate)
- Tempo passato al di sotto della zona cardiaca impostata per allenamento "Lo" (soltanto Wintech USB HR e Wintech USB Ultimate)
- Tempo passato all'interno della zona cardiaca impostata per allenamento "In" (soltanto Wintech USB HR e Wintech USB Ultimate)
- Tempo passato al di sopra della zona cardiaca impostata per allenamento "Hi" (soltanto Wintech USB HR e Wintech USB Ultimate)

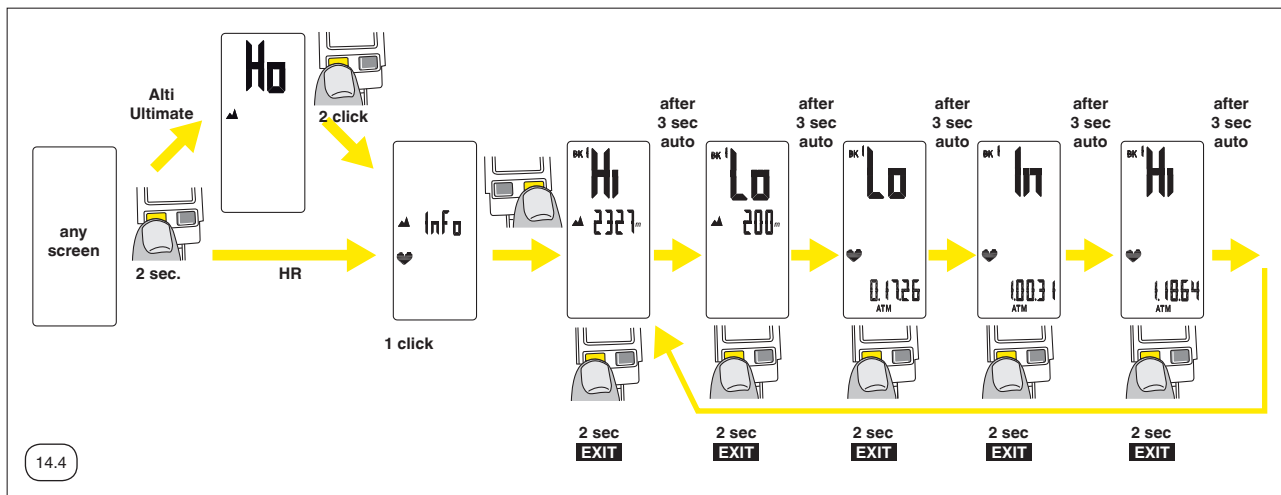
Ogni informazione viene mostrata per 3 secondi.

Per il Wintech USB HR, se nessun dato è stato registrato durante l'uscita (perché non portavate la fascia cardiaca, ad esempio), non è possibile accedere alla sezione di richiamo dei dati pur premendo brevemente il pulsante di destra dalla schermata "Info".

Per il Wintech USB Ultimate, se nessun dato è stato registrato durante l'uscita (perché non portavate la fascia cardiaca, ad esempio), verranno mostrati solo i dati altimetrici

Questi dati scorrono fino a quando non premiate per 2 secondi il pulsante di sinistra. Il ciclocomputer ritorna quindi all'ultima schermata attiva.

Se nessun pulsante viene premuto durante 2 minuti, il ciclocomputer ritorna automaticamente all'ultima schermata attiva.



14.5. Richiamo dei dati di cronometraggio intermedi

Accedete al menù di richiamo dei cronometraggi intermedi.

A partire da qualsiasi schermata, premete per 2 secondi il pulsante di sinistra.

- Su Wintech USB Alti e Wintech USB Ultimate, premete brevemente il pulsante di sinistra 3 volte per passare al richiamo dei dati di cronometraggio intermedi: « Cr » appare sullo schermo del ciclocomputer.
- Su Wintech USB HR, premete brevemente il pulsante di sinistra 1 volta per passare al richiamo dei dati di cronometraggio intermedi: “Cr” appare sullo schermo del ciclocomputer.
- Su Wintech USB, « Cr » appare direttamente sullo schermo del ciclocomputer.

Premete brevemente il pulsante di destra per accedere alla sezione di richiamo dei cronometraggi intermedi.

Il richiamo del 1° cronometraggio intermedio inizia automaticamente nell'ordine seguente:

- Tempo trascorso durante il cronometraggio intermedio
- Distanza percorsa durante il cronometraggio intermedio
- Velocità media durante il cronometraggio intermedio
- Velocità di ascesa media durante il cronometraggio intermedio (soltanto Wintech USB Alti e Wintech USB Ultimate)
- Pendenza media (in %) durante il cronometraggio intermedio (soltanto Wintech USB Alti e Wintech USB Ultimate).

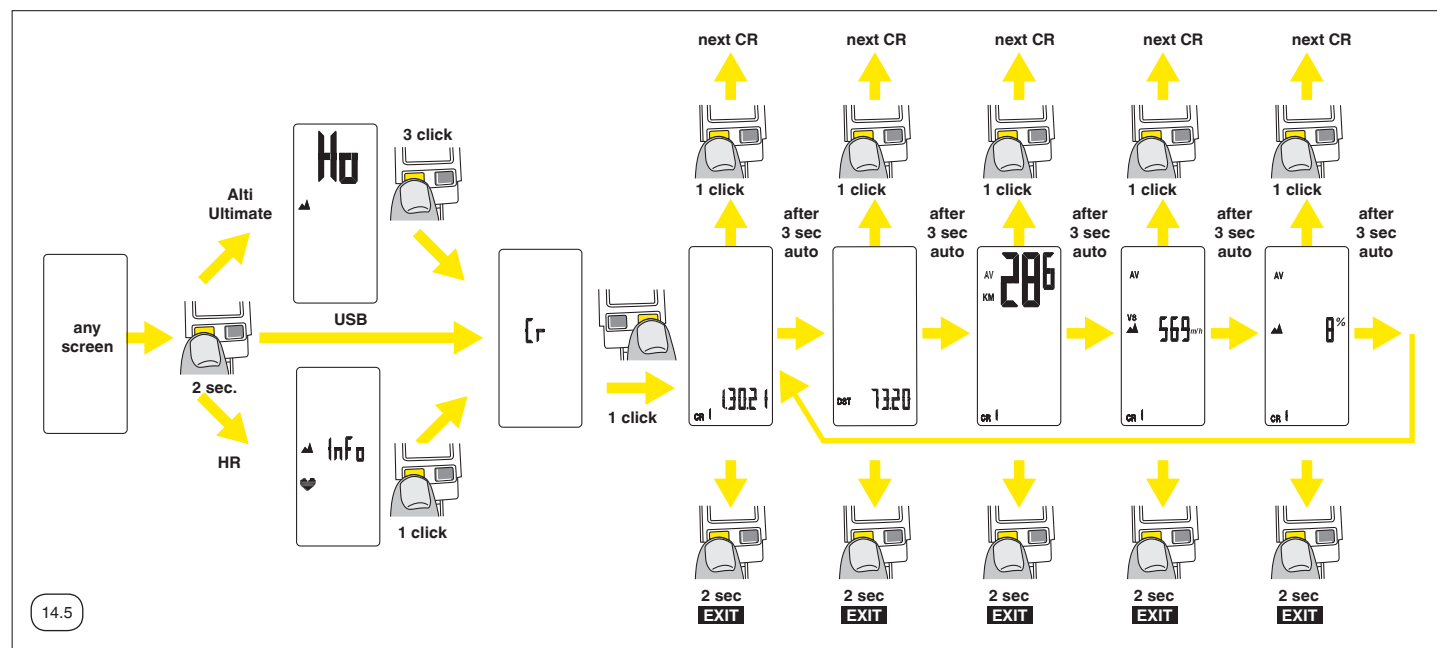
Ogni informazione viene mostrata per 3 secondi.

Se nessun cronometraggio intermedio è stato registrato durante l'uscita, non è possibile accedere alla sezione di richiamo dei dati di cronometraggio intermedi premendo brevemente il pulsante di destra dalla schermata “Cr”.

In qualsiasi momento della sequenza di visualizzazione, premete brevemente il pulsante di sinistra per passare al cronometraggio intermedio seguente.

Questi dati scorrono fino a quando premiate per 2 secondi il pulsante di sinistra. Il ciclocomputer ritorna quindi all'ultima schermata attiva.

Se nessun pulsante viene premuto durante 2 minuti, il ciclocomputer ritorna automaticamente all'ultima schermata attiva.



14.6. Richiamo delle distanze totali

Procedete come segue per leggere i dati di distanza totale per ciascuno dei sensori / bicicletta associati al ciclocomputer.

Accedete alla sezione di richiamo dei dati di distanza totale.

A partire da qualsiasi schermata, premete per 2 secondi il pulsante di sinistra.

- Su Wintech USB Alti e Wintech USB Ultimate, premete brevemente il pulsante di sinistra 4 volte per passare al richiamo delle distanze totali: « odo » appare sullo schermo del ciclocomputer.
- Su Wintech USB HR, premete brevemente il pulsante di sinistra 2 volte per passare al richiamo delle distanze totali: « odo » appare sullo schermo del ciclocomputer.
- Su Wintech USB, premete brevemente il pulsante di sinistra 1 volta per passare al richiamo delle distanze totali: « odo » appare sullo schermo del ciclocomputer.

Premete brevemente il pulsante di destra per accedere alla sezione di richiamo delle distanze totali.

Il richiamo delle distanze totali dei diversi sensori di velocità utilizzati inizia automaticamente nell'ordine seguente:

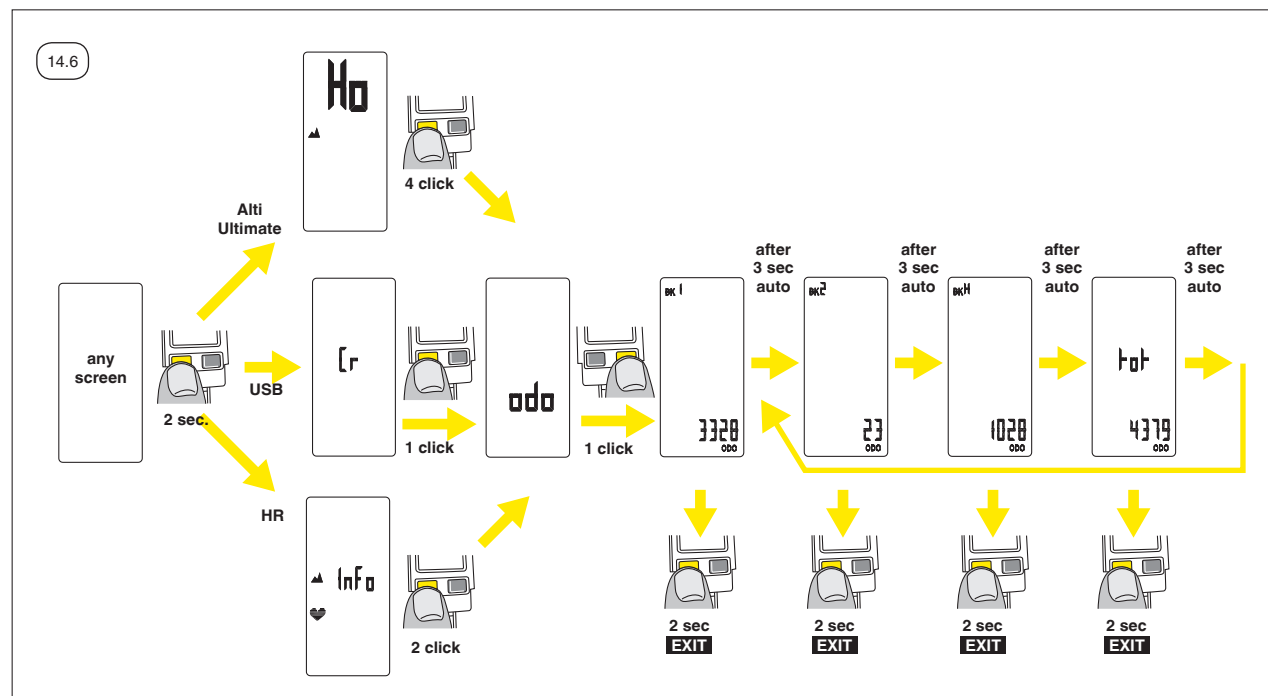
- Bike 1
- Bike 2
- Bike H
- Total

Ogni informazione viene mostrata per 3 secondi.

In qualsiasi momento della sequenza di visualizzazione, premete brevemente il pulsante di sinistra per passare al cronometraggio intermedio seguente.

Questi dati scorrono fino a quando premiate per 2 secondi il pulsante di sinistra. Il ciclocomputer ritorna quindi all'ultima schermata attiva.

Se nessun pulsante viene premuto durante 2 minuti, il ciclocomputer ritorna automaticamente all'ultima schermata attiva.



15. SPIEGAZIONE DEI DATI DI VELOCITA' DI ASCESA

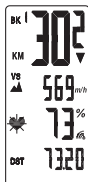
(soltanto Wintech USB Alt e Wintech USB Ultimate)

L'indicazione della velocità di ascesa (VS) vi permette di misurare le vostre prestazioni su qualunque salita.

Esprime in pratica l'aumento di quota ottenuto in 1 ora (in piedi o metri): dipende dalla vostra velocità e dalla percentuale di pendenza.

A titolo informativo, un ciclista professionista molto ben allenato può raggiungere valori indicativi di 1800 m/h o 5900 ft/h.

Il ciclocomputer Wintech indica sempre un valore di velocità di ascesa positivo, sia che saliate che scendiate. La visualizzazione è limitata a 2500 m/h o 8202,5 ft/h.



16. CONNESSIONE PC

I dati memorizzati nel vostro ciclocomputer Wintech possono essere letti e modificati dal vostro PC collegando il ciclocomputer con il PC attraverso la presa USB integrata.

Potete connettere il vostro ciclocomputer ad una porta USB del vostro PC per:

- **Esportare** le vostre regolazioni personali verso il vostro ciclocomputer: altitudine di riferimento, circonferenza ruota, distanza totale, ora...
- **Scaricare** le vostre uscite memorizzate, per analizzare i vostri dati di distanza, altitudine, frequenza cardiaca e cronometraggio intermedio in tabelle e grafici.



Per effettuare queste operazioni, dovrete installare sul vostro PC il programma Wintech Manager fornito su CD con il vostro ciclocomputer. Vedere le sezioni da 20 a 26 di questo manuale per imparare ad utilizzare le funzioni del programma Wintech Manager.

Per connettere il vostro ciclocomputer Wintech al PC:

- Smontate il ciclocomputer dal suo supporto sul manubrio
- Togliete il coperchio di protezione della presa USB dal ciclocomputer
- Connettete direttamente il vostro ciclocomputer Wintech alla porta USB del vostro PC. Potete anche utilizzare una prolunga USB (non fornita).
- Lo schermo del ciclocomputer Wintech indica quindi "PC". Se così non è, il ciclocomputer è sicuramente connesso al contrario: giratelo.

Una volta installato sul vostro PC il programma Wintech manager, il programma si apre automaticamente non appena si connetta il ciclocomputer Wintech.

La finestra di dialogo "download data" appare sullo schermo del vostro PC: cliccate su "download data" per scaricare i dati del vostro ciclocomputer sul PC. « Success » appare sullo schermo del PC non appena terminato, e riuscito, il trasferimento.

Si l'ultima uscita non è stata azzerata, non sarà scaricata sul PC.

Prima di staccare il ciclocomputer Wintech dal PC, assicuratevi che nessuno scaricamento di dati sia in corso.

L'ora del ciclocomputer Wintech è automaticamente aggiornata con l'ora del PC ad ogni connessione del Wintech con il PC.

Vedere le sezioni da 20 a 26 di questo manuale per imparare ad utilizzare le funzioni del programma Wintech Manager.

17. MANUTENZIONE E CONSIGLI D'USO

- Sostituzione delle pile: utilizzare esclusivamente delle batterie tipo CR2032 nei sensori e nella fascia cardiaca e di tipo CR 2430 nel ciclocomputer.
- La sostituzione della pila del ciclocomputer comporta l'azzeramento od il ripristino dei valori di fabbrica dei seguenti dati: distanza totale, unità di misura (m, mi, °C, °F, m, ft), circonferenza ruota, ora. Dopo ogni sostituzione della batteria provvedere a ripetere la procedura di appaiamento.
- Autonomia prevista delle batterie: da 12 a 24 mesi in funzione dell'utilizzo.
- Nonostante i componenti elettronici siano impermeabili, è sconsigliato sottoporre il sistema elettronico al lavaggio ad alta pressione.
- Nonostante sopportino solventi e lubrificanti, è sconsigliato utilizzare questo tipo di prodotti per la manutenzione del vostro ciclocomputer e dei diversi accessori.
- Consiglio: utilizzare dell'acqua tiepida, eventualmente saponata, e asciugare in seguito con un panno asciutto.
- Non lasciare il computer esposto al sole dietro ad un vetro (un parabrezza, ad esempio).
- Non smontare alcun componente, in caso contrario la garanzia decadrà automaticamente.
- La pratica del ciclismo può richiedere un'attività fisica intensa e presentare dei rischi variabili a seconda degli itinerari e delle condizioni ambientali. Attenzione al traffico automobilistico ed indossate un casco.
- Le caratteristiche, la forma e la presentazione generale del prodotto sono soggette a modifiche senza preavviso.



Smaltimento dei dispositivi usati da parte degli utenti in luoghi privati in seno alla Comunità Europea:

La presenza di questo simbolo sul prodotto o sul rispettivo imballaggio indica il divieto di eliminare il prodotto in questione attraverso gli stessi canali utilizzati per i rifiuti domestici quotidiani. Al contrario, informa del fatto che siete responsabili dell'eliminazione del vostro equipaggiamento usato, e quindi tenuti a conferire il prodotto presso un punto di raccolta autorizzato nel riciclaggio degli equipaggiamenti elettrici ed elettronici usati.

Il trattamento separato del vostro equipaggiamento usato consente di preservare le risorse naturali e di garantire che tali equipaggiamenti siano riciclati nel rispetto della salute pubblica e dell'ambiente. Per maggiori informazioni sui punti di raccolta degli equipaggiamenti utilizzati vogliate contattare l'apposito ufficio comunale, la direzione del servizio di trattamento dei rifiuti competente per la vostra residenza o il punto vendita nel quale avete acquistato il prodotto.

18. SPECIFICHE TECNICHE

- Trasmissione: La tecnologia di trasmissione delle informazioni attraverso onde digitali codificate (WIN®) assicura un'affidabilità ottimale. Tuttavia, delle perturbazioni possono prodursi in prossimità d'apparecchi elettrici, di linee d'alta tensione....
- Temperatura normale di funzionamento: da 0°C a +50°C/ da 25°F a 122°F.
- Velocità: da 4.0 km/h a 99.9 km/h / da 2.5 mi/h a 62.0 mi/h
- Distanza giornaliera: fino a 1999,99 km o mi
- Distanza totale: fino a 99999 km o mi

- Cronometro automatico: fino a 19h59mn59sec
- Formato dell'ora: 24h soltanto
- Cadenza: da 10 a 180 RPM
- Frequenza cardiaca: da 25 a 240 BPM (soltanto Wintech USB HR e Wintech USB Ultimate)
- Altometro: da -500m a 5 000m / -1640 ft a 16400 ft. Precisione: +/- 5m / +/- 16 ft (soltanto Wintech USB Alt e Wintech USB Ultimate)
- Velocità di ascesa: da 0 a 2500 m/h (8200 ft/h). Precisione: +/- 10m/h (32,8 ft). Calcolata sulle variazioni di altitudine durante gli ultimi 30 secondi. (soltanto Wintech USB Alt e Wintech USB Ultimate)
- Calcolo della velocità di ascesa media: (Altitudine al punto d'arrivo – Altitudine al punto di partenza)/ATM in mn x 60. (soltanto Wintech USB Alt e Wintech USB Ultimate)
- Calcolo del dislivello positivo: somma di tutte le variazioni di altitudine positivi della uscita. (soltanto Wintech USB Alt e Wintech USB Ultimate)
- Pendenza: da -25% a +25%. Precisione: 1%. Calcolata sulla differenza di altitudine sugli ultimi 100 metri percorsi. (soltanto Wintech USB Alt e Wintech USB Ultimate)
- Calcolo della pendenza media: (Altitudine al punto di partenza – Altitudine al punto d'arrivo)/ DST in metri x 100. (soltanto Wintech USB Alt e Wintech USB Ultimate)
- Temperatura: da -15°C a +50°C / Da +5°F a +50°F. Precisione: +/- 1°C (1°F). (soltanto Wintech USB Alt e Wintech USB Ultimate)
- Circonferenza ruota: da 1500mm a 2500mm. Passo: 1 mm.
- Memoria interna: fino a 10 uscite di 5 ore ciascuna.

19. GARANZIA 2 ANNI MAVIC

I prodotti Mavic acquistati attraverso un rivenditore, sono garantiti contro qualsiasi vizio per un periodo di due anni dalla data d'acquisto del primo utilizzatore alle condizioni definite qui sotto. Al fine di poter far valere la garanzia, il consumatore deve tassativamente conservare la prova d'acquisto recante la data ed il nome del rivenditore e seguire le procedure indicate.

OBBLIGHI

In caso di vizio su uno dei suoi prodotti, MAVIC s'impegna ad effettuare la sostituzione o la riparazione, a sua discrezione, del prodotto o dell'elemento riconosciuto difettoso. Questo è l'unico obbligo di MAVIC.

Inoltre, in alcuni paesi, MAVIC può essere tenuta ad assicurare ogni garanzia legale prevista dalla legge in vigore per la protezione dei consumatori. A tal riguardo in Francia, MAVIC assicura la garanzia legale dei vizi nascosti nelle condizioni e nei limiti fissati dagli articoli 1461 e seguenti del codice civile.

LIMITI

Questa garanzia non copre i danni risultanti dalla normale usura, i danni risultanti dal trasporto, dalla giacenza, da incidenti, da negligenza, da colpi o cadute, dal mancato rispetto del manuale d'istruzione o degli avvisi o consigli d'uso, montaggio errato o con prodotti non compatibili, cattiva manutenzione, utilizzo anormale o scorretto, modifiche o alterazioni del prodotto. Le condizioni di garanzia MAVIC, non si applicano ai prodotti acquistati presso rivenditori non autorizzati, compresa la garanzia di conformità dei prodotti. Questa garanzia è trasferibile ed applicabile solamente al primo acquirente.

Questa garanzia non copre le conseguenze dell'usura normale dei prodotti soggetti ad usura, come le superfici di frenata dei cerchi (se frenanti sui cerchi), i pattini freno, i cuscinetti, i cricchetti, i giunti, le batterie...

Questa garanzia non copre i prodotti la cui riparazione non sia stata effettuata da SERVIZIO POST VENDITA MAVIC o dal suo rappresentante nel paese (1).

Questa garanzia non copre i prodotti il cui numero di serie o gli elementi d'identificazione non siano stati cancellati o alterati.

Questa garanzia non si applica ai prodotti SPECIAL SERVICE COURSE MAVIC (2).

Questa garanzia non esclude i diritti specifici di ciascun paese. Il consumatore può avere altri diritti in funzione del proprio luogo di residenza. Certe giurisdizioni non prevedono l'esclusione o la limitazione dei danni specifici, accessori o consecutivi, o le limitazioni sulla durata della garanzia; queste esclusioni o limitazioni non si applicano a tutti. Le imposte locali, le tariffe doganali o le spese di spedizione, possono essere applicate. Negli Stati Uniti diversi diritti addizionali possono variare da stato a stato. Se una parte di questa garanzia si trova ad essere inapplicabile da una procedura amministrativa o giudiziaria, le altre parti resteranno applicabili.

RECLAMI A TITOLO DI GARANZIA

I rivenditori autorizzati sono a disposizione dei consumatori per gestire qualsiasi reclamo per garanzia.

Il rivenditore autorizzato dovrà ottenere dal SERVIZIO POST VENDITA MAVIC (o da un suo rappresentante nel paese) un accordo preventivo di reso a titolo di garanzia. Il prodotto completo, accompagnato dalla prova d'acquisto (certificato di garanzia datato, firmato e timbrato dal rivenditore autorizzato o altra prova della data d'acquisto...) sarà spedito dal rivenditore autorizzato al SERVIZIO POST VENDITA MAVIC (o al suo rappresentante nel paese) che assicurerà l'intervento. Il nuovo prodotto o il prodotto riparato, sarà reso al rivenditore.

CERTIFICATO DI GARANZIA

Il certificato di garanzia stampato su questo documento, deve essere datato, firmato e timbrato dal rivenditore autorizzato e deve essere conservato senza limiti di tempo.

Dovrà essere utilizzato in caso di reclamo.

(1) *Elenco aggiornato disponibile previa semplice richiesta a MAVIC 74996 ANNECY CEDEX 9.*

(2) *I reclami effettuati con altre modalità o senza autorizzazione, non potranno essere presi in considerazione.*

SALOMON S.A.S. — MAVIC®

Capital : 23 509 981, 50 euros

Siège social : Lieu-dit «La Ravoire» Metz-Tessy (74)

R.C.S. Annecy 325 820 751 - 00106 - A.P.E. 364 Z

Adresse postale :

SALOMON S.A.S. - MAVIC DIVISION

74996 ANNECY • Cedex 9 - France

Tel. +33 (0)4 50 65 71 71 • Fax. +33 (0)4 50 65 71 72 • www.mavic.com

MAVIC® is a registered trademark of Salomon S.A.S.

CE Conformité / Conformity CE

Le symbole CE est utilisé pour indiquer la conformité de ce produit avec les directives 89/336/CEE et 99/5/CEE.

The CEE mark is used to mark conformity with the European Union directives 89/336/CEE and 99/5/CEE.

Il programma Wintech Manager vi permette di:

- Mostrare sul PC i dati di ciascuna uscita memorizzata sul vostro ciclocomputer Wintech
- Organizzare questi dati sotto forma di rapporti (giornalieri, mensili, annuali)
- Gestire fino a 3 profili di utente
- Esportare i dati per condividerli
- Effettuare le regolazioni sul vostro ciclocomputer Wintech
- Personalizzare le schermate del vostro ciclocomputer Wintech
- Ottenere collegamenti verso informazioni complementari (siti internet, istruzioni ...)
- Stampare ed inviare per e-mail queste informazioni.
- Immagazzinare informazioni sulla vostra bicicletta.

Il programma Wintech Manager è compatibile con tutti i ciclocomputer Wintech USB (Wintech USB, Wintech USB Altì, Wintech USB HR e Wintech USB Ultimate).

Quanto mostrato dal programma Wintech manager varia in funzione della versione del ciclocomputer Wintech che utilizzate:

- Le informazioni di altitudine vengono solo mostrate se utilizzate un Wintech USB Altì o un Wintech USB Ultimate.
- Le informazioni cardiache vengono solo mostrate se utilizzate un Wintech USB HR o un Wintech USB Ultimate.

20. ENTRARE NEL WINTECH MANAGER

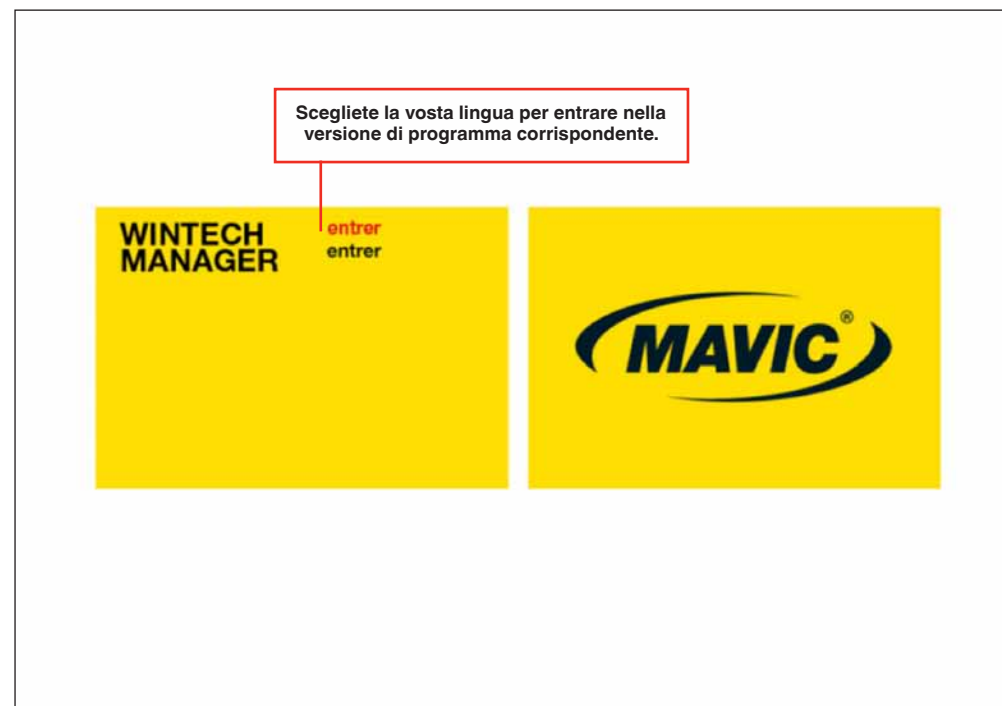
Installazione

Inserite il CD Wintech Manager nel lettore CD/DVD del vostro PC e seguite le istruzioni che compaiono automaticamente a schermo.

Se il programma d'installazione non appare automaticamente, aprite il contenuto del CD e fate doppio-click sul file « setup.exe ».

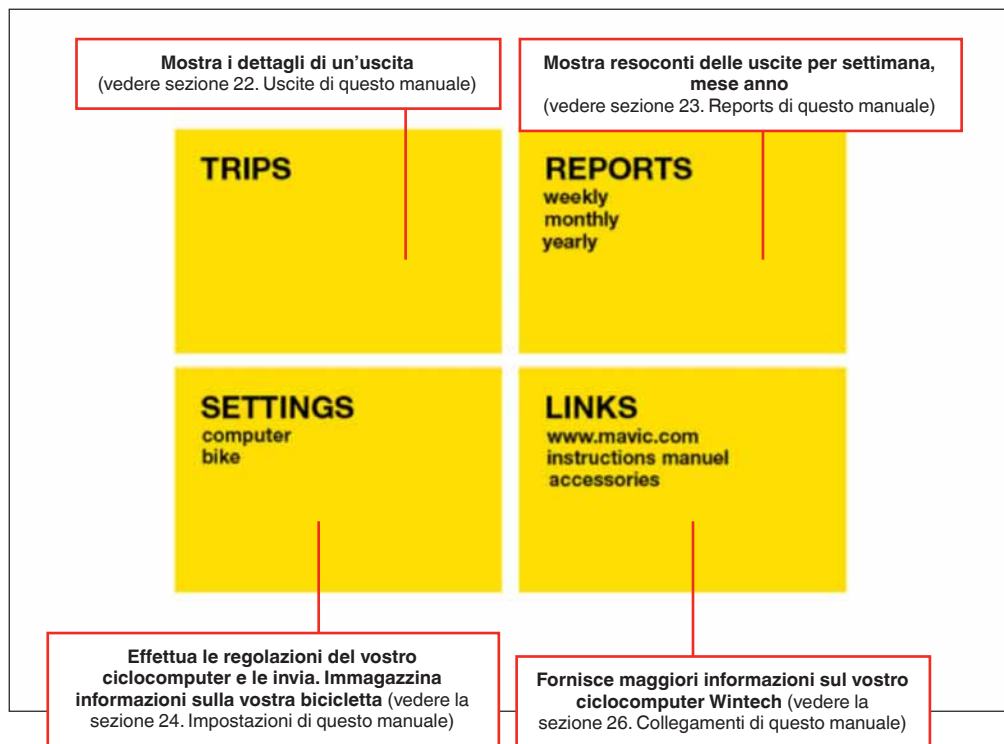
Quando l'installazione è terminata, vengono aggiunti collegamenti nella lista dei programmi del menù « Avvio » e sul desktop.

Per lanciare il programma, fate doppio-click sull'icona Wintech Manager della lista dei programmi o del desktop:



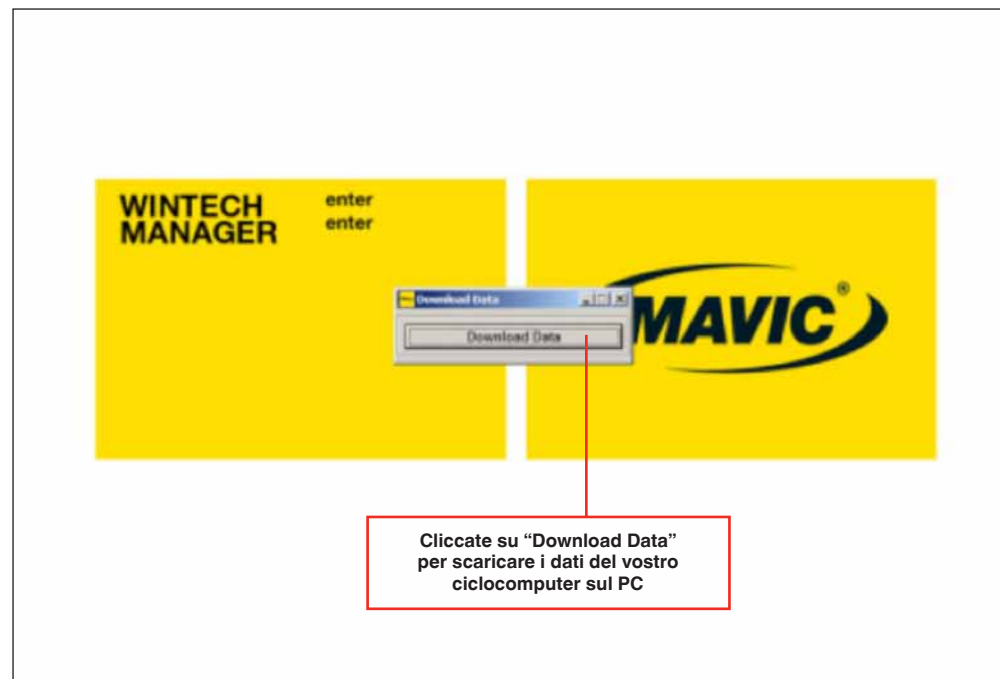
La prima volta che lanciate il programma, vi verrà richiesto di creare un profilo utente. Fate riferimento alla sezione 24.1 di questo manuale.

Se un profilo utente è già esistente, il programma si apre automaticamente sull'ultimo profilo attivo. Per cambiare il profilo, consultare la sezione 24.1 di questo manuale.



21. TRASFERIMENTO DEI DATI

Nel caso il ciclocomputer Wintech sia connesso al PC, il programma Wintech Manager viene automaticamente lanciato ed appare la finestra di dialogo "Download Data".



I dati vengono automaticamente scaricati ed aggiunti all'ultimo profilo utente attivato.

Se l'ultima uscita non è stata azzerata, non verrà scaricata sul PC.

Se desiderate che i dati scaricati siano attribuiti ad un altro profilo utente:

1. Aprite il Wintech Manager
2. Selezionate il profilo utente a cui desiderate attribuire i dati scaricati. (vedere la sezione 24.1 di questo manuale).
3. Collegate il vostro ciclocomputer Wintech al vostro PC per scaricare i dati.


Se nessun profilo utente è ancora stato creato, selezionare "new user" nella finestra di dialogo (vedere la sezione 24.1 di questo manuale).

Dato che il ciclocomputer Wintech memorizza i 10 ultimi allenamenti non scaricati nella della sua memoria interna, al successivo collegamento con il PC tutte le uscite non ancora scaricate vengono aggiunte alla banca dati.

L'ora del ciclocomputer Wintech è automaticamente aggiornata con l'ora del PC ad ogni connessione del Wintech con il PC.

22. USCITE

Menu di navigazione: cliccate su Home per ritornare al menu principale



Andate all'allenamento precedente o successivo. Se sono stati memorizzati più allenamenti nella stessa data, utilizzate questi pulsanti per passare da uno all'altro

Scegliete la data dell'uscita che desiderate consultare:

- Navigate nei mesi con le frecce destra e sinistra.
- I giorni in grassetto sono quelli per i quali è stato memorizzato un allenamento.
- La data cerchiata è quella del giorno

Cancellate l'allenamento visualizzato

Stampate la schermata

Salvate l'allenamento in formato .jpg

Cambiate l'utente e modificate il profilo utente (vedere la sezione 24.1. di questo manuale)



Associate all'uscita dei dettagli (facoltativo):

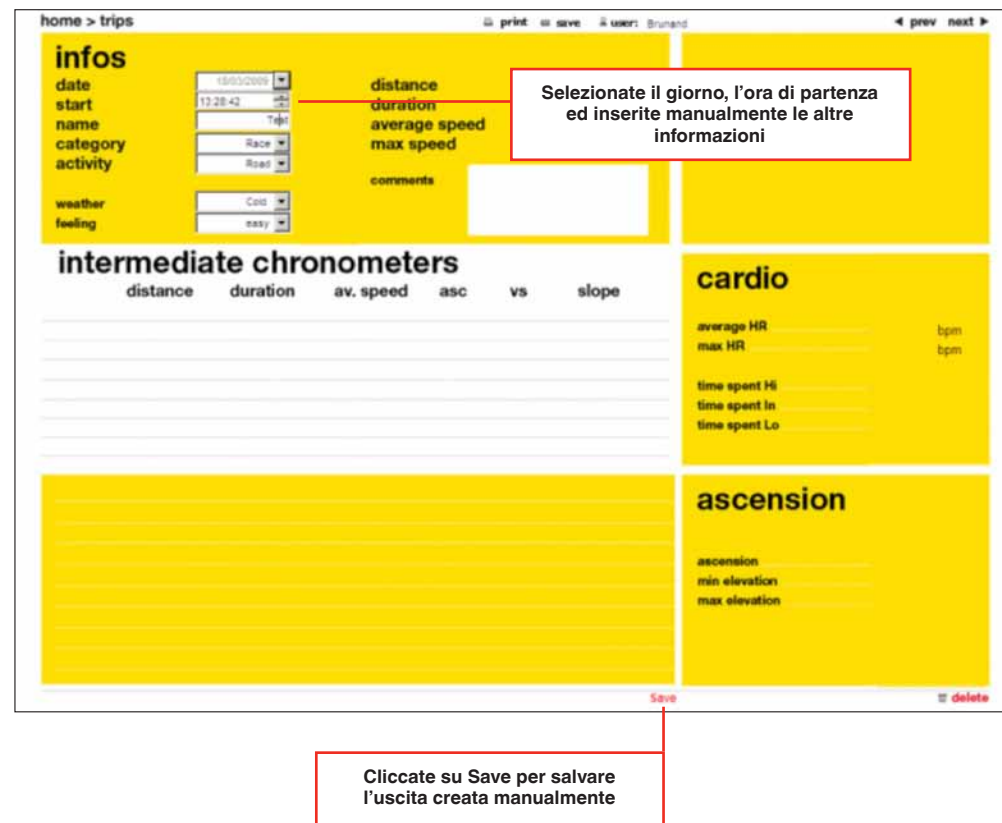
- Date un nome all'uscita
- Categoria: scegliete Corsa o Allenamento
- Attività: scegliete Strada, MTB, o Home Trainer
- Condizioni meteo: scegliete Freddo, Piovoso, Nuvoloso, Soleggiato o Caldo.
- Impressioni: scegliete Facile, Bene o Difficile
- Aggiungete un commento personale: solo o in gruppo, percorsi...

Cliccate su Save per salvare i cambiamenti

- Dislivello positivo totale, altitudine massima e minima, grafico altimetrico (grafico altitudine / distanza) (soltanto per Wintech USB Alti e Wintech USB Ultimate) ;
- Dettagli dei cronometraggi intermedi.

Aggiungete un'uscita manualmente

Potete creare un'uscita manualmente, in caso abbiate dimenticato il vostro ciclocomputer per un'uscita, ad esempio.



Selezionate il giorno, l'ora di partenza ed inserite manualmente le altre informazioni

Cliccate su Save per salvare l'uscita creata manualmente

Questa schermata fornisce tutti i dettagli su di un'uscita specifica:

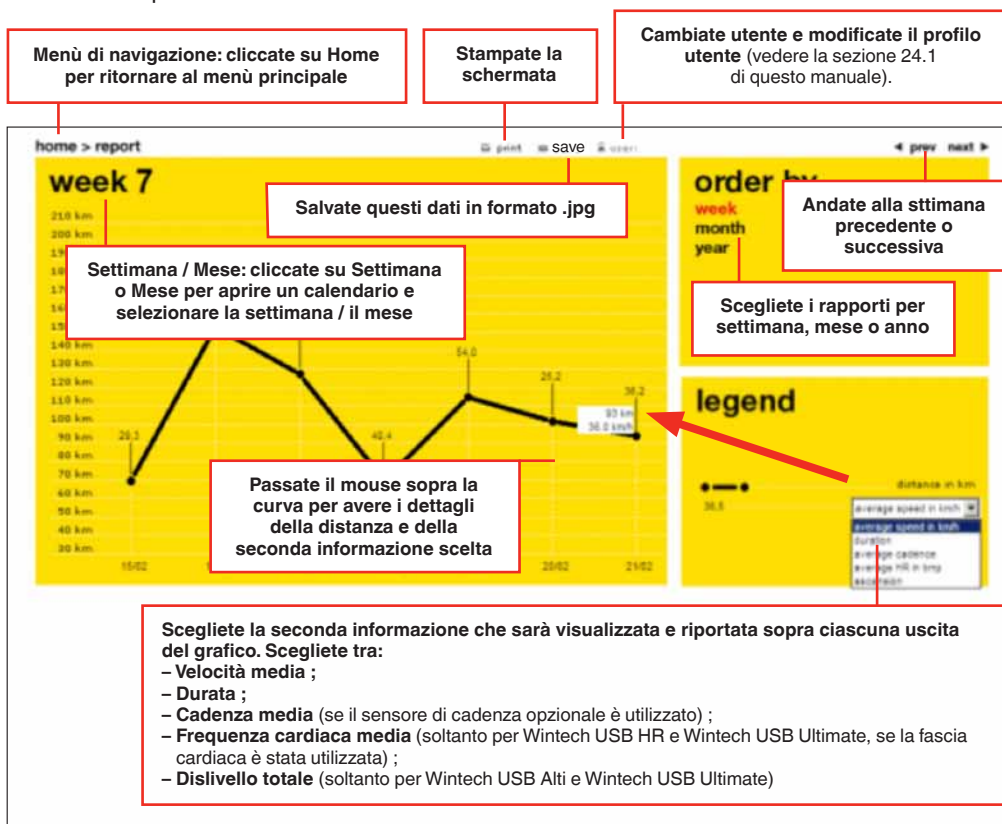
- distanza, durata, velocità media e massima ;
- cadenza di pedalata media e massima (in caso di utilizzo del sensore di cadenza opzionale) ;
- frequenza cardiaca media e massima, tempo trascorso al di sotto, all'interno ed al di sopra della zona di allenamento (soltanto Wintech USB HR e Wintech USB Ultimate, e se la fascia cardiaca è stata utilizzata) ;

23. RAPPORTI

Rapporti giornalieri e mensili:

è il riassunto di tutte le vostre uscite per settimana o mese selezionato espresso in modo grafico con:

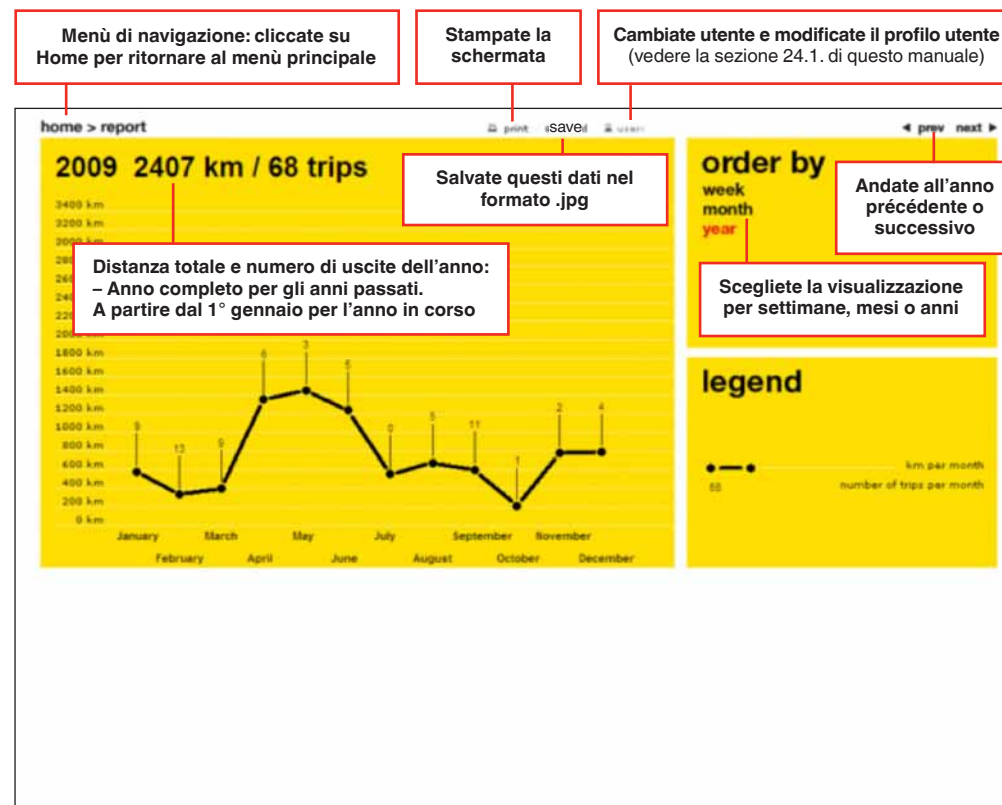
- I giorni delle uscite sull'asse orizzontale
- La distanza percorsa sull'asse verticale



Rapporto annuale:

Riassume le uscite di un anno specifico su di un grafico con:

- I mesi sull'asse orizzontale
- Le distanze totali mensili sull'asse verticale



24. REGOLAZIONE DEL CICLOCOMPUTER E GESTIONE DEL PROFILO UTENTE

Dato che è possibile utilizzare fino a 3 differenti profili utente sullo stesso PC, quando cliccate su Computer Settings, lo schermo seguente vi chiede di scegliere tra gli utenti registrati per essere sicuro che modifichiate i parametri dell'utente giusto.

Potete scegliere di:

- Aggiungere un nuovo utente
- Modificare un profilo esistente
- Cancellare un profilo esistente

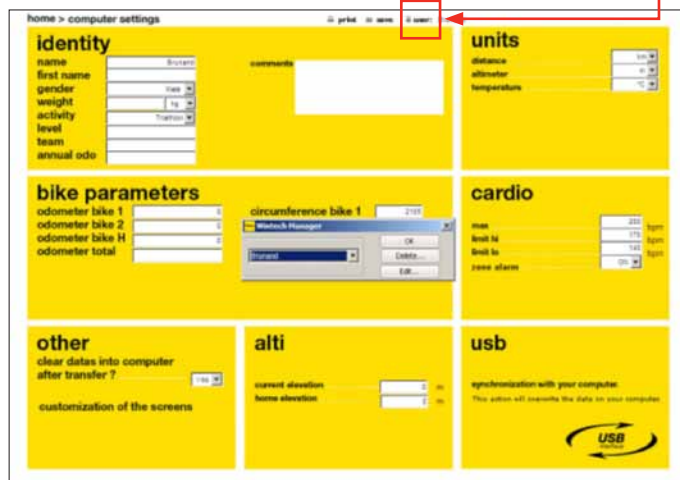
Quando il profilo utente è confermato, potete visualizzare le impostazioni associate al profilo stesso:

Tutte le informazioni di questo schermo possono essere modificate ed inviate al vostro ciclocomputer Watech (se è connesso) cliccando sul logo USB. Le informazioni modificate su questo schermo diverranno le impostazioni definite per questo utente. Potete eseguire queste modifiche seguendo le istruzioni descritte nella sezione 10 di questo manuale.

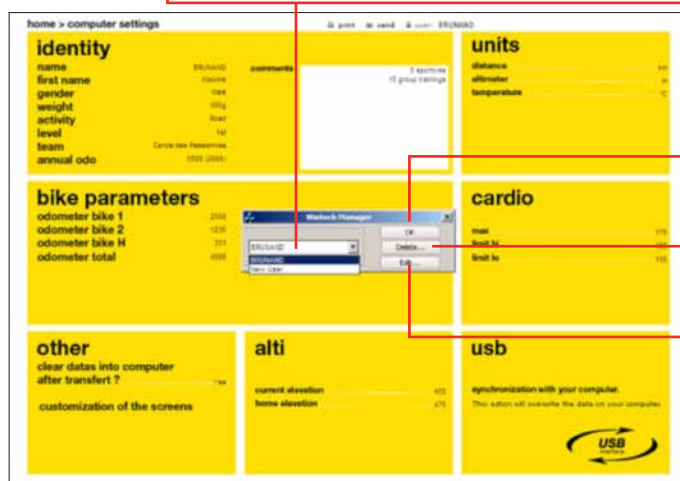
24.1. Creazione di un nuovo profilo utente o modifica di un profilo esistente

Per mostrare la finestra di dialogo di gestione degli utenti:

- Dal menù principale, cliccate su Impostazioni
- Sullo schermo delle impostazioni, cliccate su « User ».



Scegliete nel menù a tendina il profilo utente a cui volete apportare modifiche.
Scegliete New User per creare un nuovo profilo utente



Visualizzate le impostazioni del profilo utente selezionato

Cancellate il profilo utente selezionato

Modificate le impostazioni del profilo utente selezionato

Scegliete «Edit » per accedere alla schermata delle impostazioni del profilo utente e modificarle.

Modificate I parametri personali

Modificate le unità di misura di distanza, altitudine e temperatura

Modificate le circonferenze delle ruote associate a ciascun sensore appaiato

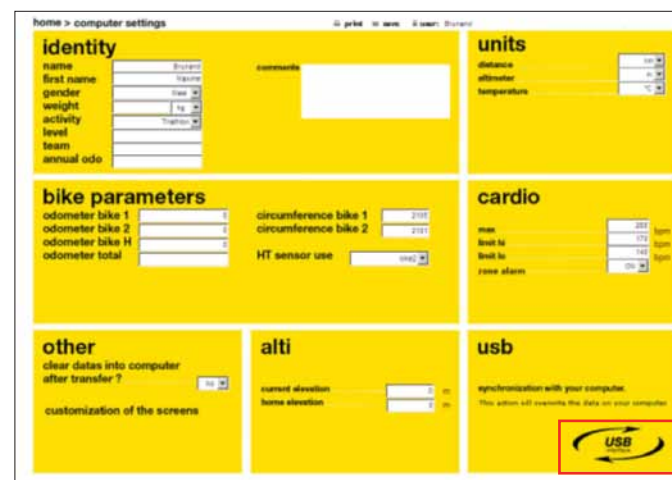
Modificate i limiti cardiaci per questo utente (soltanto Wintech USB HR e Wintech USB Ultimate)

Modificate le informazioni di altitudine istantanea e di riferimento (soltanto Wintech USB Alt e Wintech USB Ultimate)

Se scegliete:
Sì: i dati del ciclocomputer connesso saranno automaticamente cancellati dalla sua memoria non appena scaricati sul PC
No: i dati scaricati saranno anche conservati nella memoria interna del ciclocomputer.

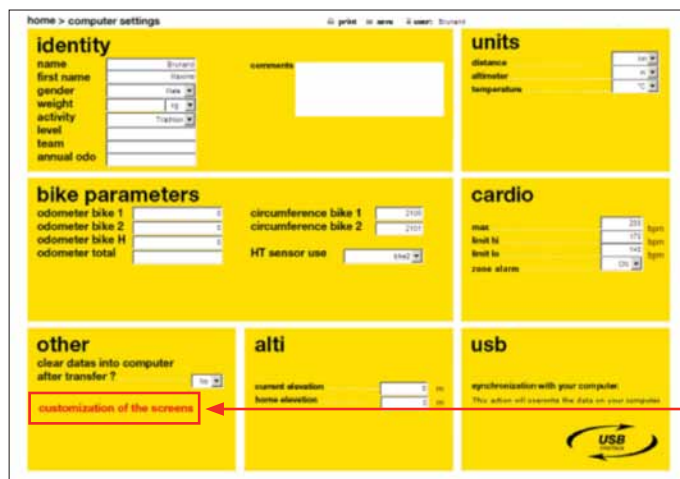
Salvate le modifiche*, e ritornate allo schermo principale delle impostazioni

*Quando cliccate su save, le modifiche vengono salvate ma non ancora trasferite sul vostro ciclocomputer. Per inviarle al ciclocomputer, cliccate sull'icona USB nello schermo principale delle Impostazioni.



24.2. Personalizzazione delle schermate

Cliccate qui per accedere allo schermo di personalizzazione delle schermate:



Menù di navigazione: cliccate su Home per ritornare al menù principale



Personalizzate le schermate del ciclocomputer Wintech che selezionerete con il pulsante di sinistra del ciclocomputer stesso. La linea superiore non è personalizzabile. In funzione della versione del vostro ciclocomputer (USB, USB Altì, USB HR o USB Ultimate), saranno mostrate soltanto le funzioni disponibili

Personalizzate le schermate del ciclocomputer Wintech che selezionerete con il pulsante di destra del ciclocomputer stesso. La linea superiore non è personalizzabile. In funzione della versione del vostro ciclocomputer (USB, USB Altì, USB HR o USB Ultimate), saranno mostrate soltanto le funzioni disponibili

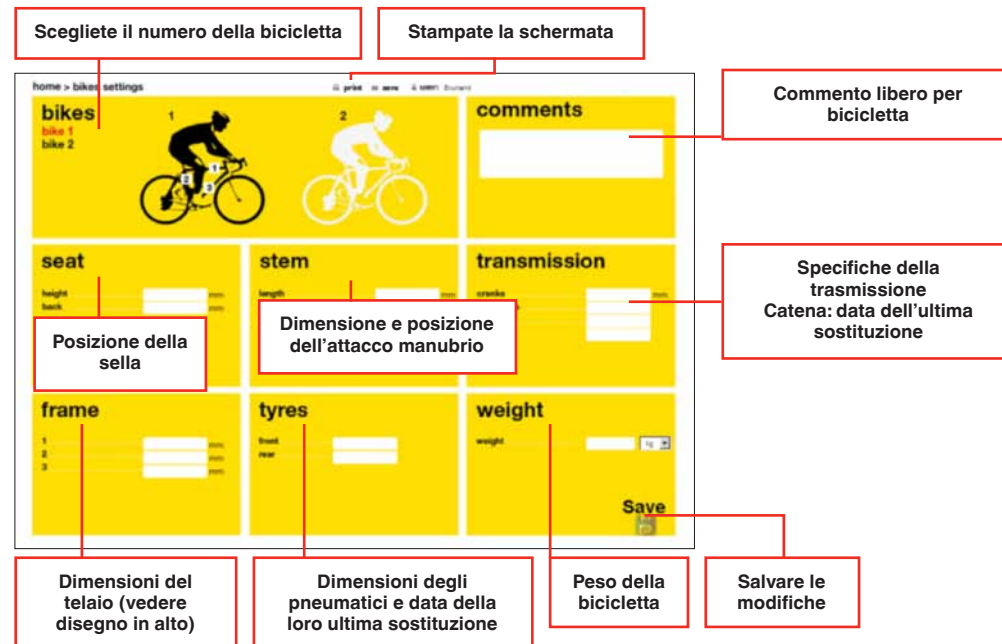
Ripristinate la configurazione di fabbrica

Inviare le modifiche al vostro ciclocomputer

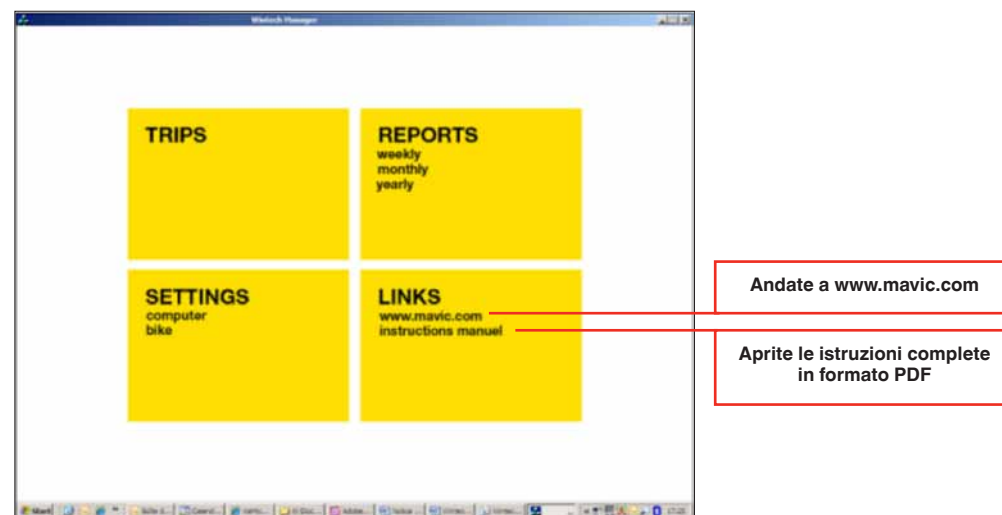
Non dimenticate di cliccare sul logo « Interface USB » per inviare le vostre modifiche al ciclocomputer Wintech.

25. REGOLAZIONE DELLA BICICLETTA

Potete salvare le regolazioni della vostra bicicletta nel programma Wintech manager.



26. COLLEGAMENTI



Andate a www.mavic.com

Aprire le istruzioni complete in formato PDF

27. SPECIFICHE TECNICHE

Il programma Wintech Manager può salvare dati provenienti da 3 utenti diversi per 10 anni, in ragione di 300 uscite all'anno, di 5 ore ciascuna.

Configurazione minima richiesta per il PC:

Sistema operativo Windows XP o Vista soltanto ;

Processore da 1.3 GHz minimo ;

512 MB di memoria RAM ;

50 MB di spazio libero sul disco.