

WINTech MANAGER FAQ

Der Zweck dieses Dokuments ist nicht die ausführliche Bedienungsanleitung auf der Wintech Manager CD zu ersetzen.

Die meisten Fragen, die Sie über die Verwendung der Wintech Manager-Software und der Wintech USB Computer haben können, werden in der vollständigen Bedienungsanleitung beantwortet.

Die folgenden Seiten sollen Ihnen helfen, Fragen im Zusammenhang mit der Installation und der ersten Benutzung der Wintech Manager-Software und der Wintech USB Computer lösen.

[Was sind die minimalen Systemvoraussetzungen, um den Wintech Manager auf meinem PC zu installieren?](#)

[Mit welchem Betriebssystem ist der Wintech Manager kompatibel?](#)

[Wie lange dauert die Installation des Wintech Manager?](#)

[Wie ist das normale Vorgehen bei einer Installation?](#)

[Wann sollte der Wintech Computer bei der Installation angeschlossen werden?](#)

[Ich habe die Wintech CD in den PC eingelegt, aber nichts passiert – Was jetzt?](#)

[Wenn ich den Wintech Manager installiere erscheint eine Frage über Visual Basic – Wie soll ich vorgehen?](#)

[Wenn ich den Wintech Manager installiere erscheint eine Frage über MDAC – Was soll ich in der Dialog Box eingeben?](#)

[Die Installation des Wintech Managers lief problemlos, aber wenn ich auf dem Desktop auf das Wintech Manager Icon klicke passiert nichts. Wie starte ich die Software?](#)

[Die Wintech Manager Software lässt sich normal starten, aber wenn ich Enter klicke bekomme ich die Nachricht: « USB Computer Plug-In benötigt ». Was soll ich machen?](#)

[Die Installation des Wintech Managers lief problemlos, aber wenn ich meinen Wintech USB Computer an einen USB Port an meinem PC anschließe passiert nichts. Was soll ich machen?](#)

[Ich habe meinen Wintech Computer korrekt an meinen PC angeschlossen. Er wird aber nicht bei den USB Geräten angezeigt. Warum?](#)

[Die Installation des Wintech Managers lief problemlos, aber wenn ich meinen Wintech zum ersten mal anstecke erscheint die Meldung: «Neue Hardware gefunden». Was soll ich machen?](#)

[Die Wintech Manager Software arbeitet normal, aber wenn ich meinen Wintech Computer anschließe passiert nichts. Was kann ich machen?](#)

[Muss ich etwas spezielles machen, wenn ich den Wintech USB Computer vom PC abstecke?](#)

[Sind Verbesserungen der Wintech Manager Software geplant?](#)

[Wie überprüfe ich die Version meiner Wintech Manager Software und was bedeutet die Anzeige oben in der Software?](#)

[Die Oberfläche meiner Wintech Manager Software unterscheidet sich von der in den FAQ und den Beispielen. Warum ist das so?](#)

[Bei den monatlichen Reports ist der gegenwärtige Monat immer ganz oben, aber im Graphen werden nur alle anderen Monate außer dem jetzigen angezeigt. Warum ist das so?](#)

[Ich tausche meinen PC, wie bekomme ich meine Daten von meinem alten auf meinen neuen PC?](#)

[Ich muss meinen PC formatieren, Windows neu installieren oder einfach den Wintech Manager neu installieren. Wie sichere ich meine Daten?](#)



Wenn ich Details zu einem Trip im freien Kommentarfeld hinzufüge und auf speichern klicke kommt die Fehlermeldung «Database Connect Error» und meine Änderungen gehen verloren?

Ich benutze einen Wintech Ultimate HR oder Alti zusammen mit der Cadence Funktion, aber die Cadence Informationen werden nicht in den Trip Details gezeigt?

Ich bin zwei Runden an zwei verschiedenen Tagen gefahren, aber der Wintech Manager zählt sie zum gleichen Tag?

Die ersten zwei Punkte auf meinem Höhengraph zeigen einen sehr großen Höhengsprung an, obwohl es auf meiner Tour am Anfang keinen so großen Höhenunterschied gab?



Was sind die minimalen Systemvoraussetzungen, um den Wintech Manager auf meinem PC zu installieren?

Nur PC.

Betriebs System: Windows XP, Vista oder 7 (Seven)

Prozessor : 1.3 GHz minimum

RAM Speicher: 512 MB minimum

Freier Speicher auf der Festplatte: 130 MB

[BACK](#)

Mit welchem Betriebssystem ist der Wintech Manager kompatibel?

Die Wintech Manager Software ist nur kompatibel mit: Windows XP, Windows Vista und Windows 7 (Seven).

[BACK](#)

Wie lange dauert die Installation des Wintech Manager?

Abhängig von der Leistung ihres PC kann die Installation der Wintech Manager Software zwischen 2 und 10 Minuten dauern.

Die Installation kann auch das Update einiger anderer Komponenten benötigen: Visual Basic, MDAC, USB Treiber...

Die Installation kann auch einen oder mehrere Neustarts des kompletten Systems benötigen.

[BACK](#)

Wie ist das normale Vorgehen bei einer Installation?

Legen sie die mit dem Wintech gelieferte CD in ihren PC ein, die Installation sollte automatisch starten.

[BACK](#)

Wann sollte der Wintech Computer bei der Installation angeschlossen werden?

Zuerst muss die Wintech Manager Software installiert und geöffnet werden.

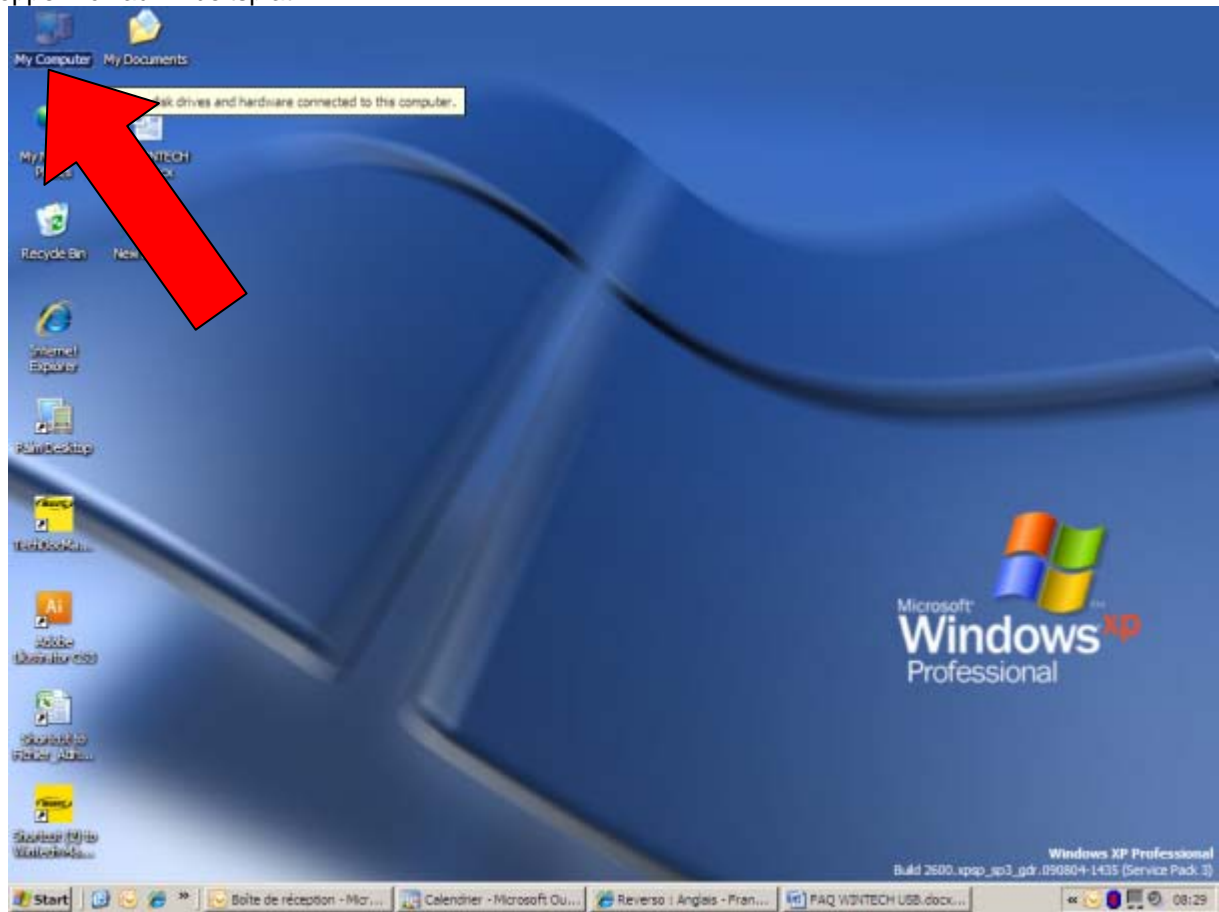
Beim ersten Öffnen der Software erscheint folgendes Fenster:



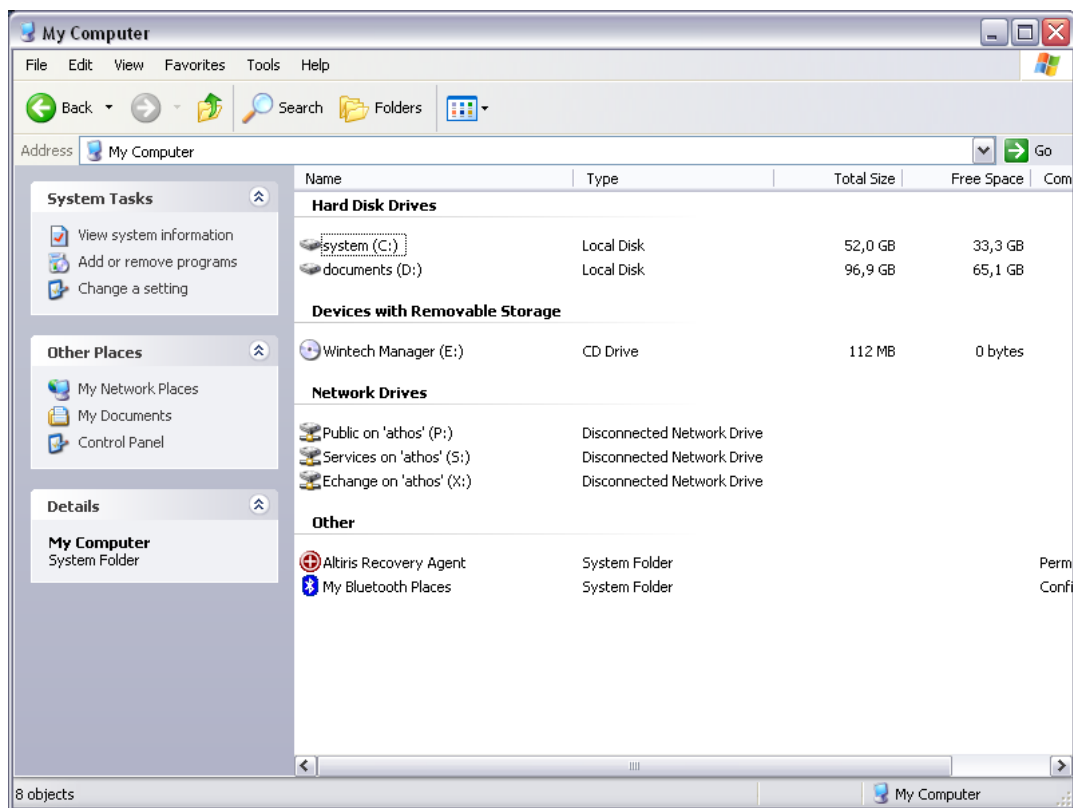
Nur jetzt kann man den Wintech USB an den PC anschließen.

Wenn man diesen Schritt berücksichtigt wird eine ordnungsgemäße Installation der Software und aller Komponenten gewährleistet.

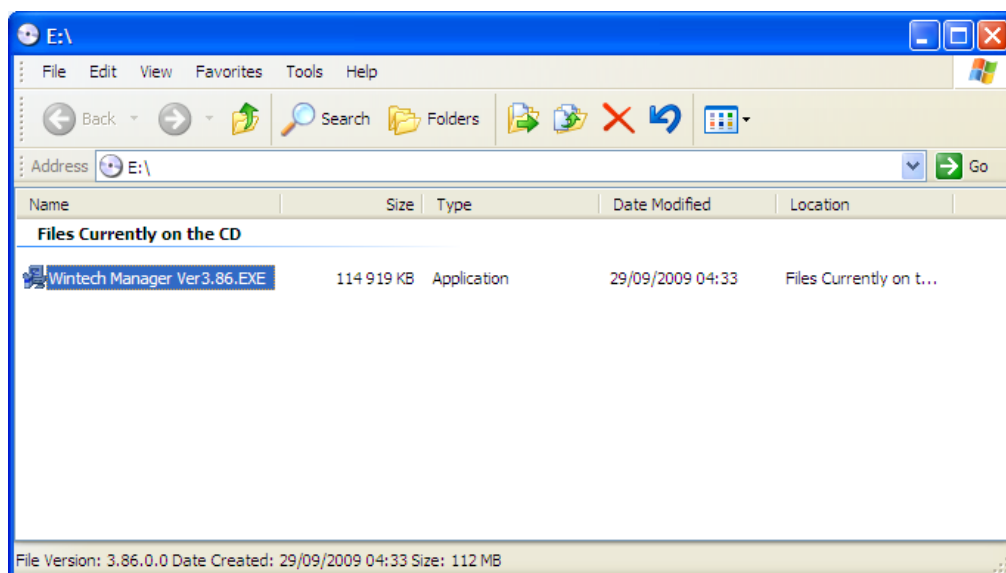
Ich habe die Wintech CD in den PC eingelegt, aber nichts passiert – Was jetzt?
Doppelklick auf Arbeitsplatz:



Dann, Doppelklick auf *Wintech Manager (X:)* :

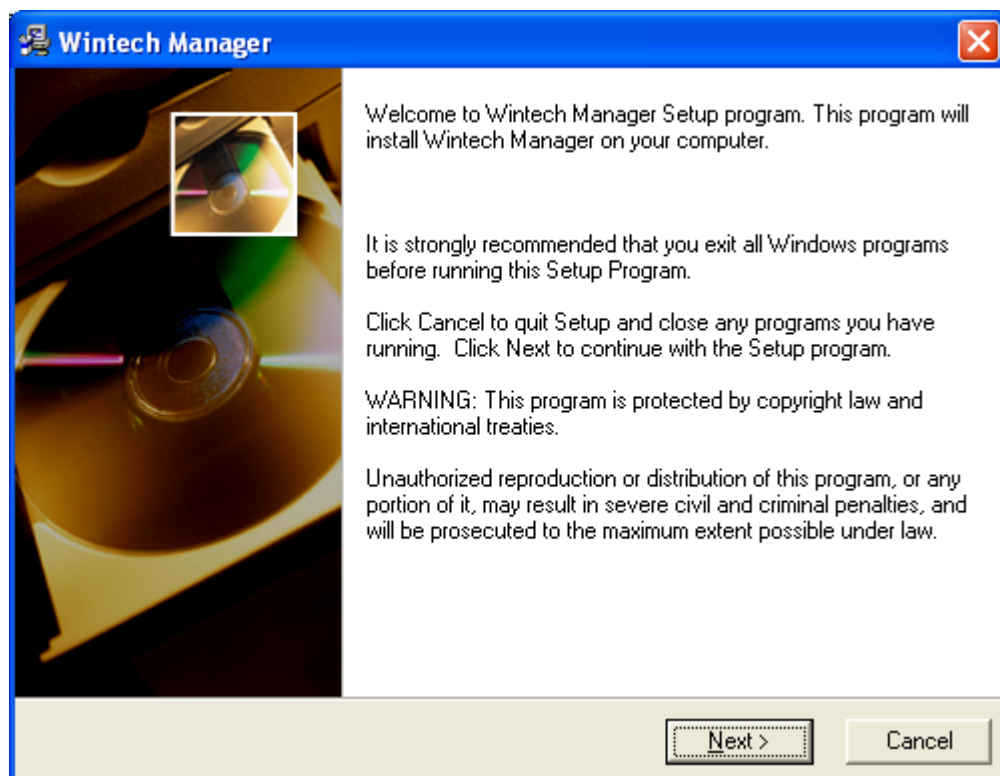


Zum Schluss, Doppelklick auf *Wintech Manager VerX.XX* um den Installations Assistenten zu starten:

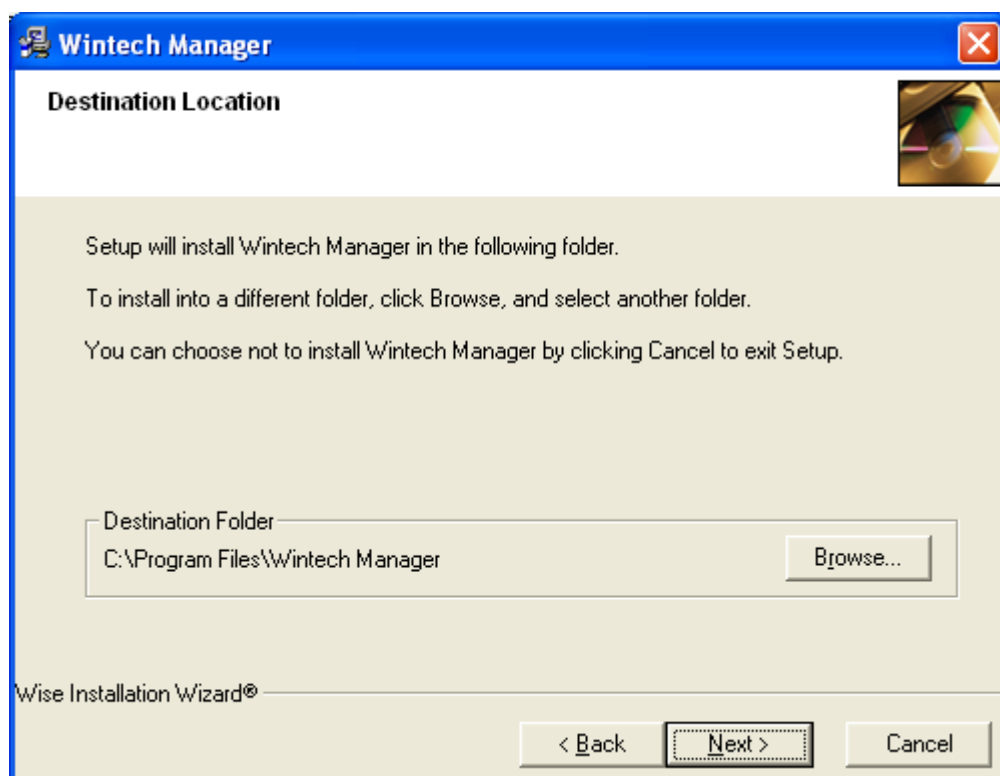


Ab jetzt dauert die Installation noch ca. 2 bis 5 Minuten, entsprechend der Leistung ihres PC.

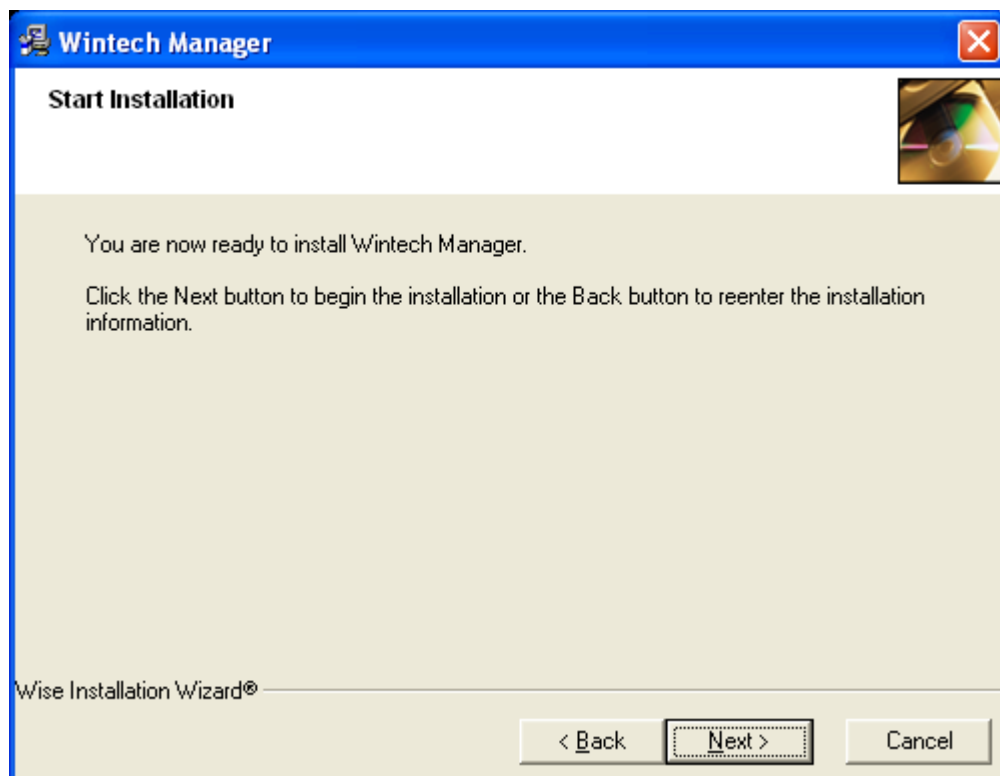
Das folgende Fenster erscheint:



Klick *Next*.

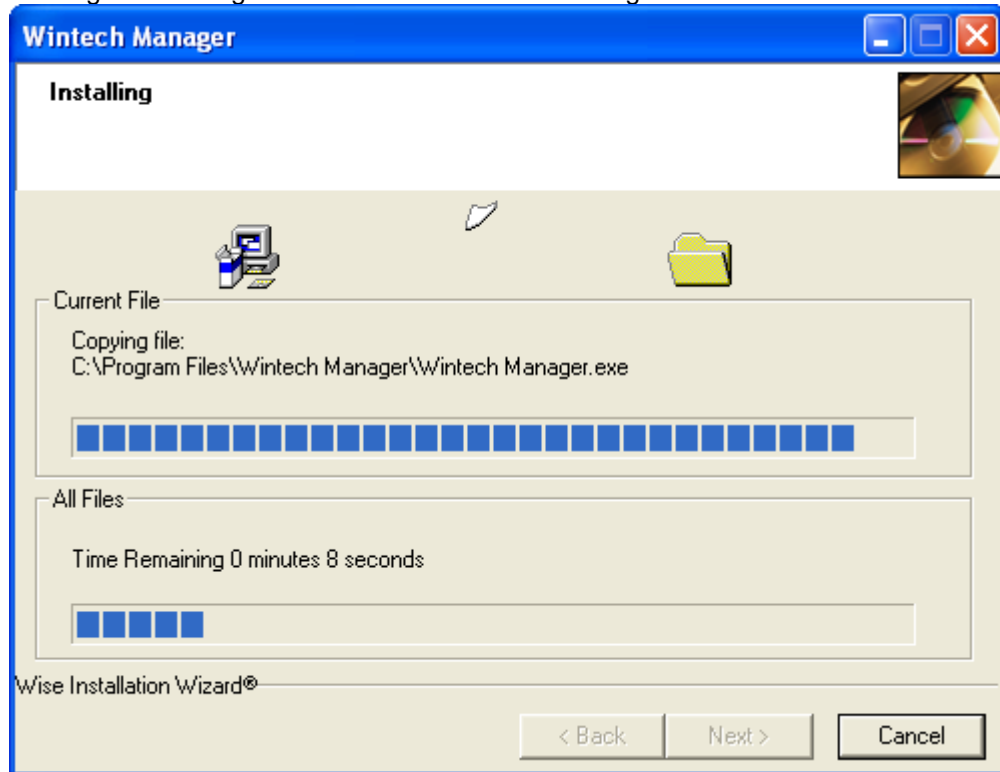


Klick *Next*.

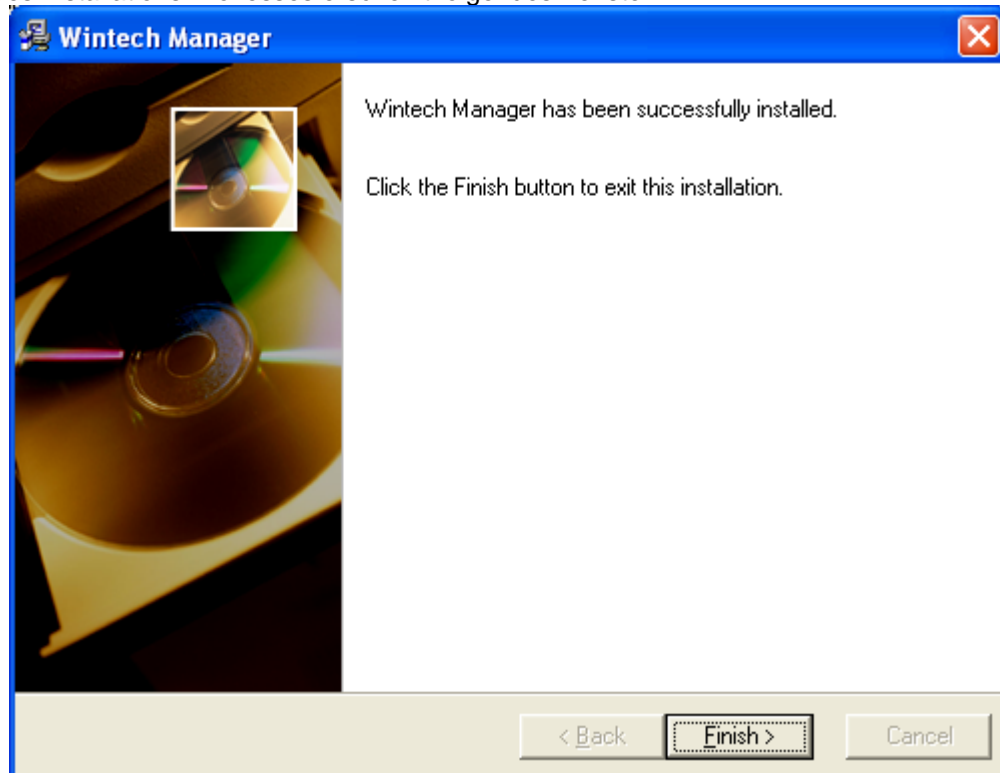


Klick *Next*.

Die Installation beginnt und folgendes Fenster erscheint und zeigt den Installations Fortschritt:

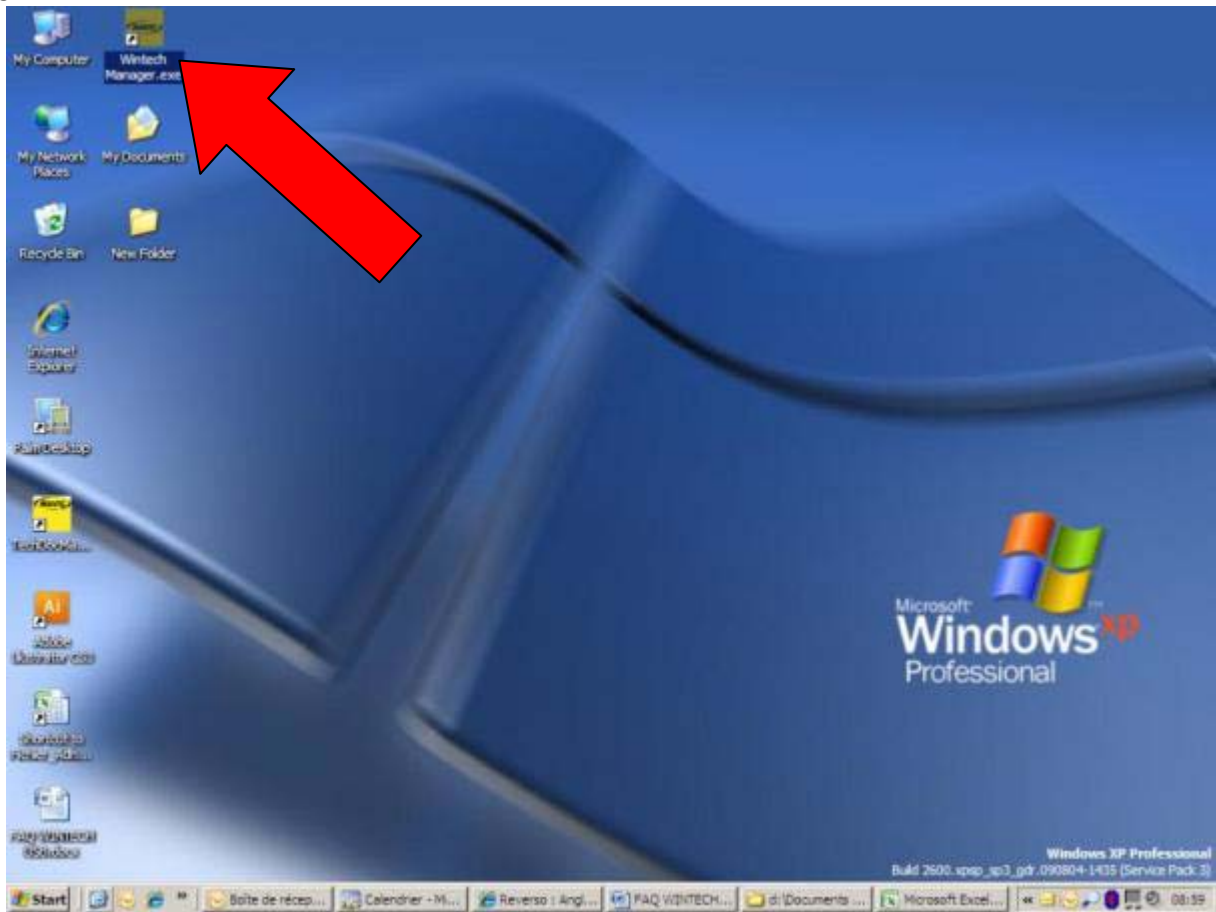


Am Ende des Installations Prozesses erscheint folgendes Fenster:



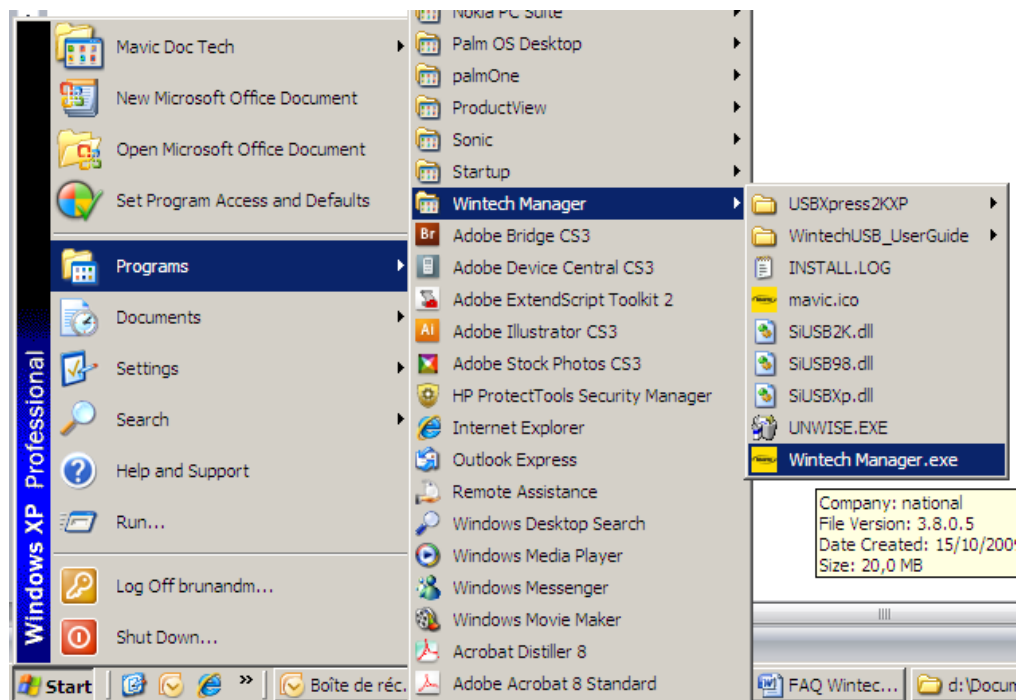
Klick *Finish*.

Wenn die Installation vollständig durchgeführt ist erscheint ein gelbes Symbol auf dem Schreibtisch ihres PC:



Doppelklick auf das Symbol, um die Wintech Manager Software zu starten.

Im Startmenü wurde auch eine Verknüpfung angelegt:

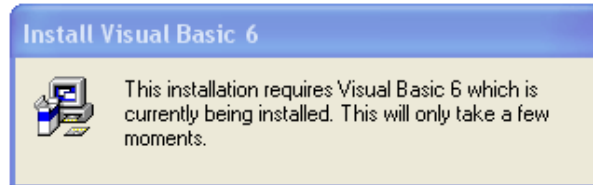


[BACK](#)

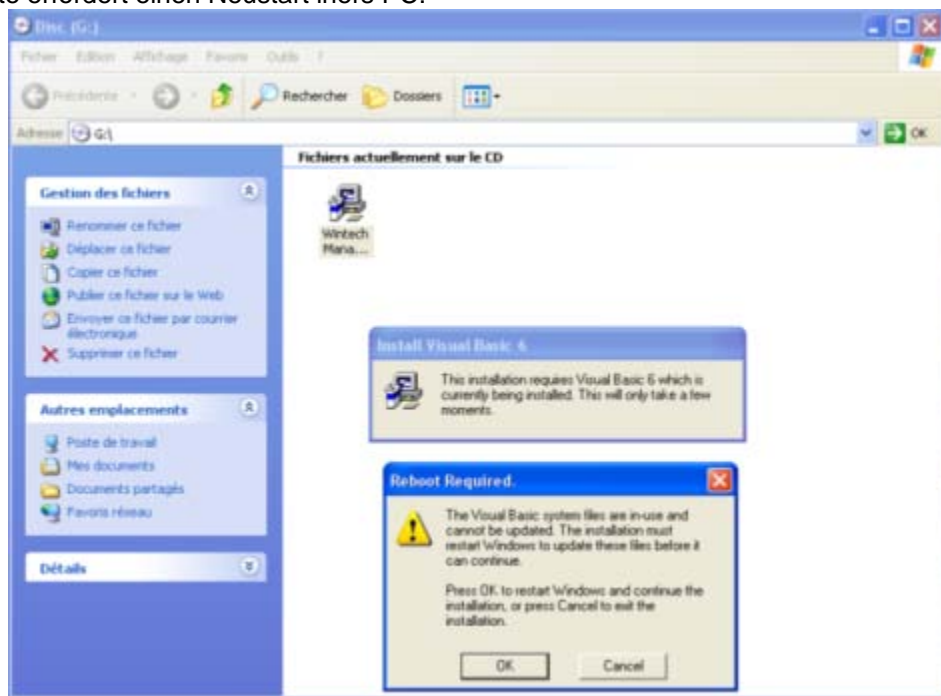
Wenn ich den Wintech Manager installiere erscheint eine Frage über Visual Basic – Wie soll ich vorgehen?

Die Wintech Manager Software beruht auf der *Visual Basic* Programmiersprache. Falls die aktuelle Version nicht auf ihrem PC installiert ist, muss ein Update durchgeführt werden.

Es erscheint folgende Nachricht:



Dieses Update erfordert einen Neustart ihres PC:



Klick OK.

Der PC startet neu.

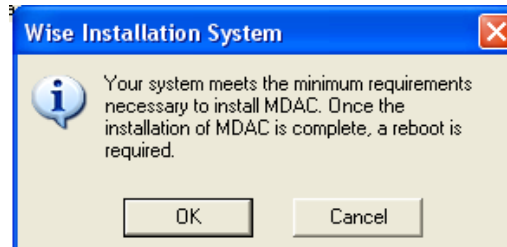
Die Wintech Manager Software Installation wird ausgeführt bevor der PC wieder komplett hochgefahren ist. Sobald die Wintech Manager Software Installation durchgeführt ist startet der PC normal.

[BACK](#)

Wenn ich den Wintech Manager installiere erscheint eine Frage über MDAC – Was soll ich in der Dialog Box eingeben?

MDAC steht für « Microsoft Data Access Components ». Das Update auf die Version 2.8 ist notwendig, damit der Wintech Manager funktioniert..

Falls dieses Update auf ihrem PC benötigt wird erscheint folgenden Nachricht:



Klick *OK*, um das MDAC Update zu erlauben und den PC neu zu starten..

Der PC startet neu.

Die Wintech Manager Software Installation wird ausgeführt bevor der PC wieder komplett hochgefahren ist. Sobald die Wintech Manager Software Installation durchgeführt ist startet der PC normal.

[BACK](#)

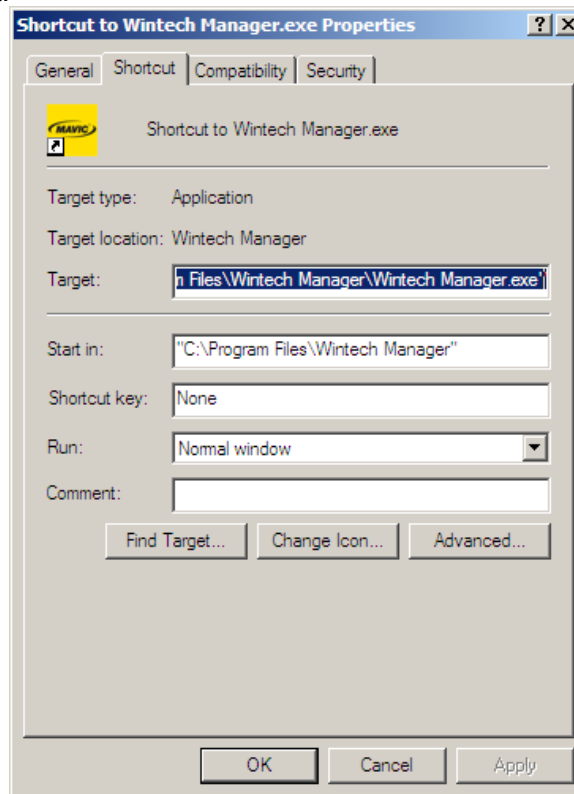
Die Installation des Wintech Managers lief problemlos, aber wenn ich auf dem Desktop auf das Wintech Manager Icon klicke passiert nichts. Wie starte ich die Software?

Die Verknüpfung könnte während der Installation beschädigt worden sein.

Um dies zu überprüfen einen Rechtsklick auf die Verknüpfung machen und Eigenschaften wählen:



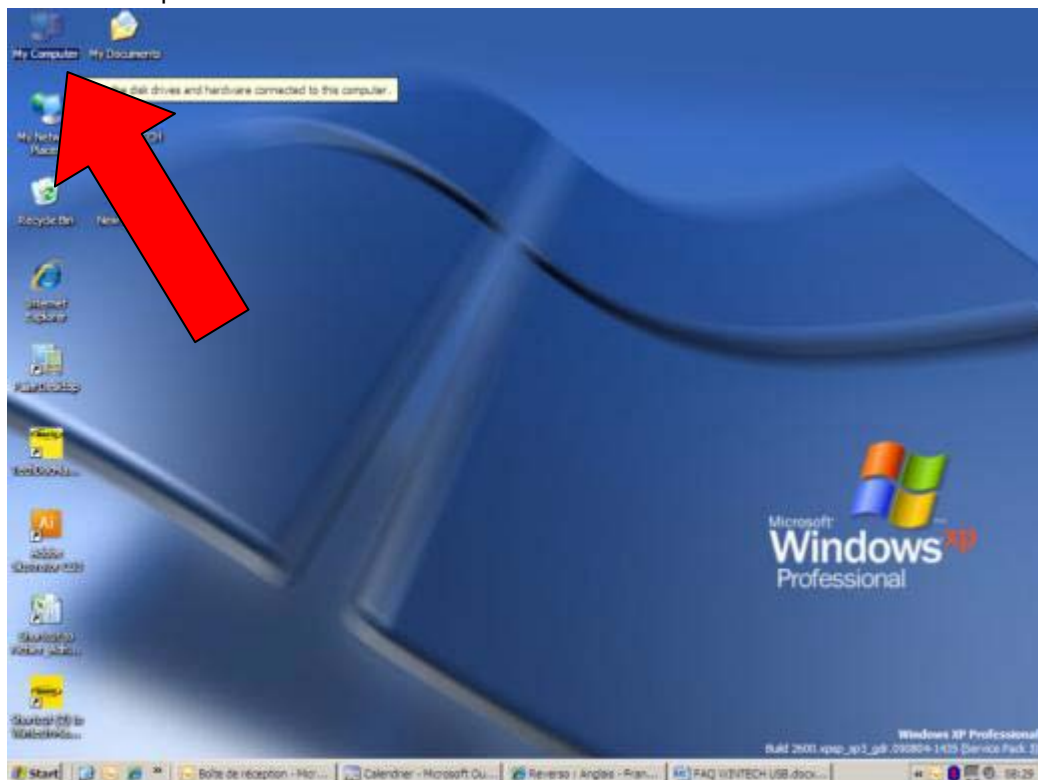
Folgendes Fenster erscheint:



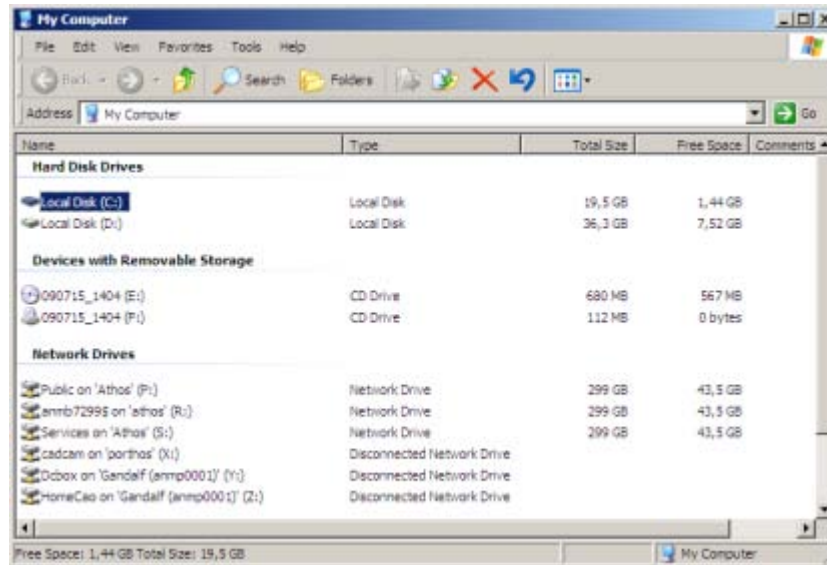
Im Feld „Ziel“ sollte stehen « C:\Programme\Wintech Manager\Wintech Manager.exe ».

Falls hier ein Fehler liegt, muss eine neue Verknüpfung erstellt werden.

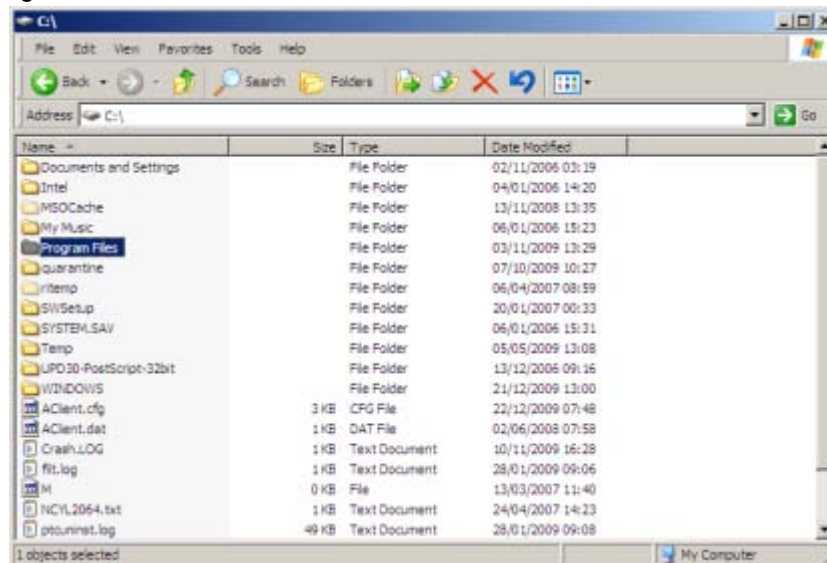
Doppelklick auf Arbeitsplatz:



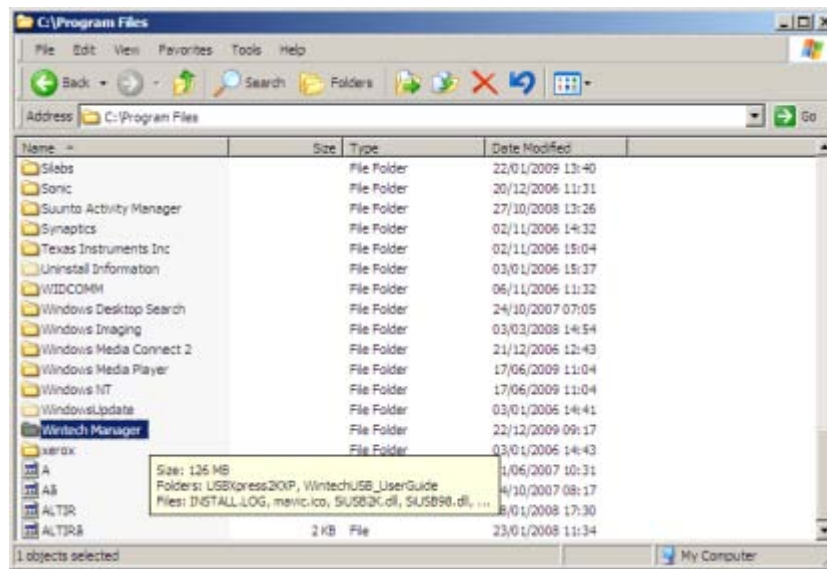
Doppelklick auf C:



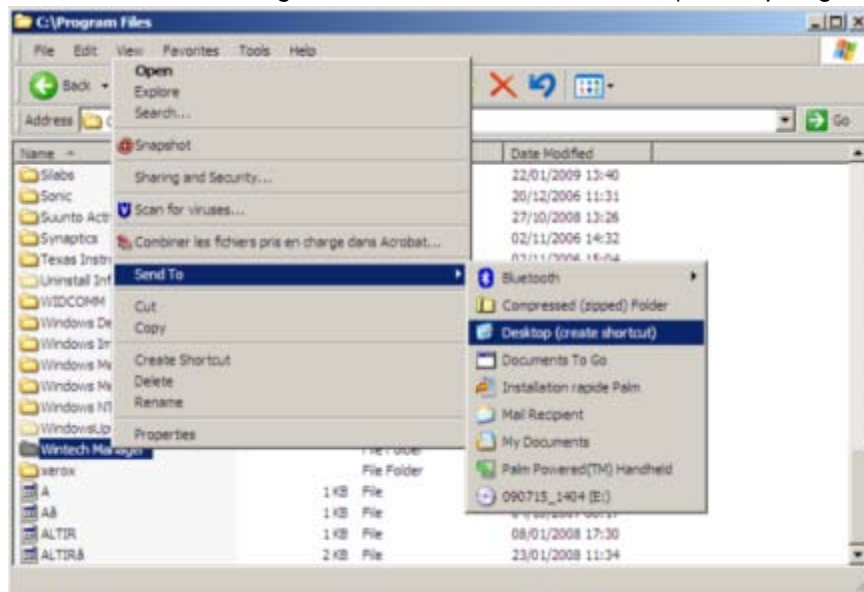
Doppelklick auf Programme:



Doppelklick auf Wintech Manager:



Rechtsklick auf die Datei *Wintech Manager.exe*, senden an: *Schreibtisch* (Verknüpfung erstellen):



Eine Verknüpfung wird auf dem Schreibtisch erstellt:



Doppelklick auf die Verknüpfung, um die Wintech Manager Software zu starten.



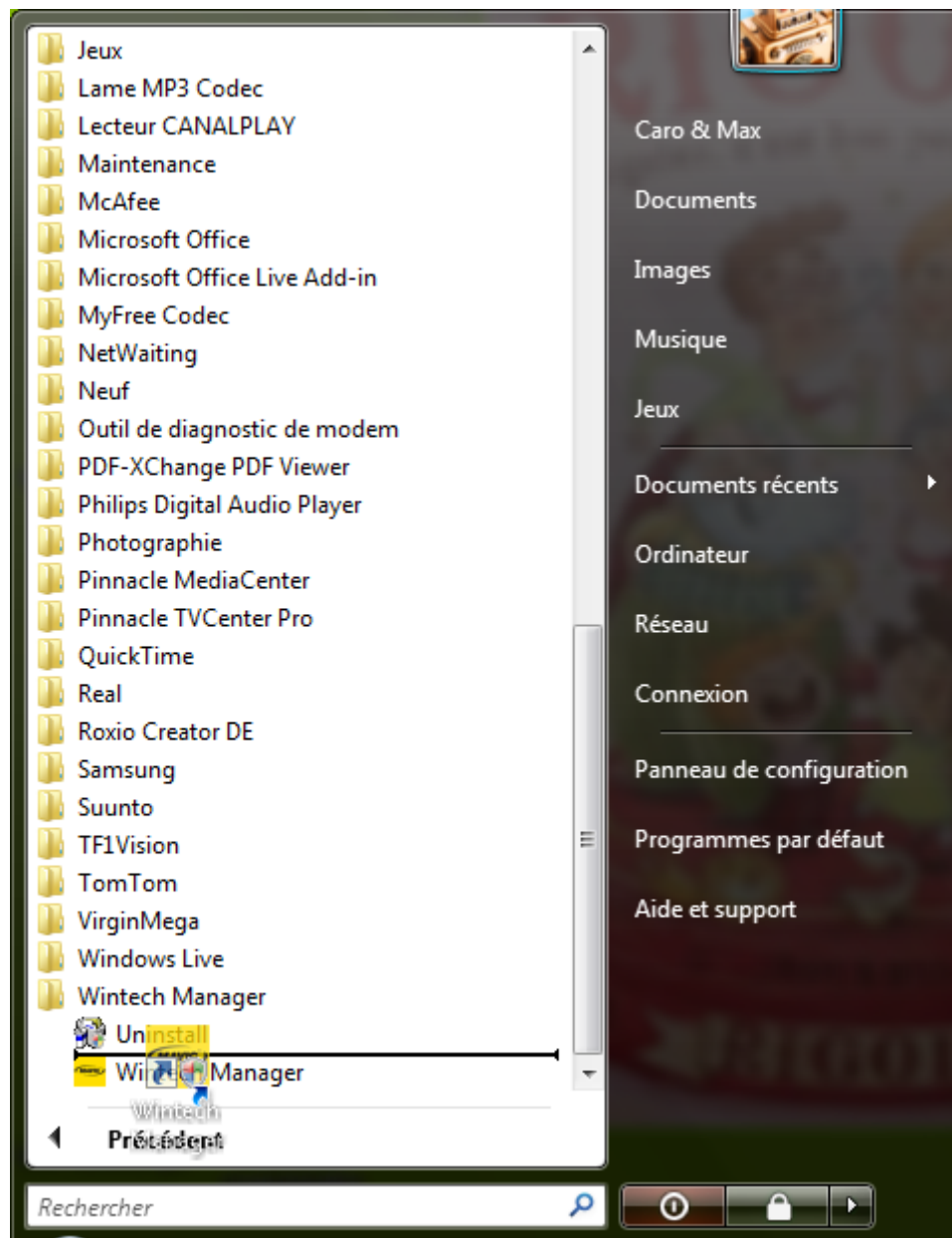
Falls bei ihnen dieses Problem auftritt ist wahrscheinlich auch die Verknüpfung im Startmenü beschädigt und muss erneuert werden.

Erstellen sie eine weitere Verknüpfung auf dem Schreibtisch wie oben beschrieben.
Ziehen sie diese neue Verknüpfung auf den Start Knopf und halten sie dort bis sich das Startmenü öffnet.
Ziehen sie die Verknüpfung auf Programme und Wintech Manager.

Windows XP:



Windows Vista:



[BACK](#)

Die Wintech Manager Software lässt sich normal starten, aber wenn ich Enter klicke bekomme ich die Nachricht: « USB Computer Plug-In benötigt ». Was soll ich machen?

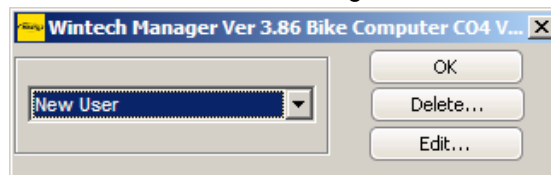
Diese Nachricht erscheint nur das erste Mal wenn sie die Wintech Manager Software öffnen und fordert sie auf den Wintech Computer an ihren PC anzuschließen:



Klick OK, und schließen sie ihren Wintech USB Computer an einen freien USB-Port ihres PC an.

Es könnten Fenster in der Benachrichtigungsecke in der rechten unteren Bildschirmecke erscheinen. Lassen sie die Installation trotzdem normal durchlaufen

Ein Fenster erscheint und bittet sie ein neues Konto anzulegen:



Die Sprache in diesem Fenster ist standardisiert auf Englisch.

Klick *OK*, um das Profil des ersten Benutzerkontos anzulegen. Folgendes Fenster erscheint:



home > create a new user

create a new user

name
first name
gender
weight
activity
level
team
annual odo

targets

save user

Es reicht aus den Namen einzutragen, die restlichen Merkmale können auch später ergänzt werden.

Folgendes Fenster erscheint:



Klick *Download Daten*.

Ein Fenster zeigt den Download Fortschritt an:



Wenn der Download komplett ist fragt die Software, ob die Daten vom Wintech Computer gelöscht werden können:



Klicken sie nur ja, wenn sie sicher sind, dass sie die Daten nicht mehr benötigen.

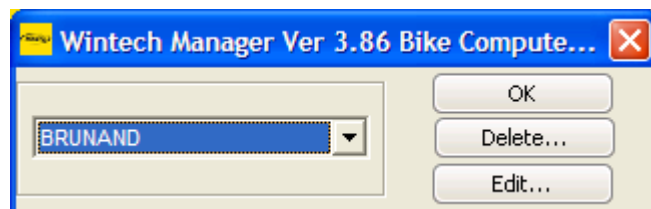
Klick Enter, um zu allen weiteren Funktionen von Wintech zu gelangen.

Klicken sie auf Benutzer oben auf jedem *Trips*, *Reports* of *Settings* Bildschirm, um bereits angelegte Benutzer zu ändern oder zu vervollständigen:

:

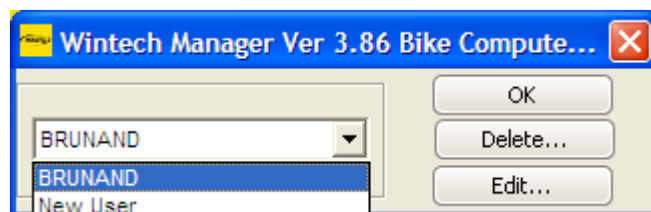


Folgende Dialog Box öffnet sich:



Klick Edit, um den ausgewählten Benutzer zu ändern.

Klick *Delete*, um ein Konto zu löschen.



Um einen neuen Benutzer anzulegen, wähle New User und klicke *OK*.

[BACK](#)

Die Installation des Wintech Managers lief problemlos, aber wenn ich meinen Wintech USB Computer an einen USB Port an meinem PC anschlieÙe passiert nichts. Was soll ich machen?

Überprüfen sie, ob der Wintech Computer korrekt an den PC angeschlossen ist. Der Wintech USB Computer nutzt einen vereinfachten USB Stecker und es ist möglich ihn falsch einzustecken. Dies hat keine Folgen für ihren PC, drehen sie einfach den Wintech um.



Bei der USB Kabel Verlängerung dürfen das Wintech und das mavic Logo nicht auf der gleichen Seite sein.

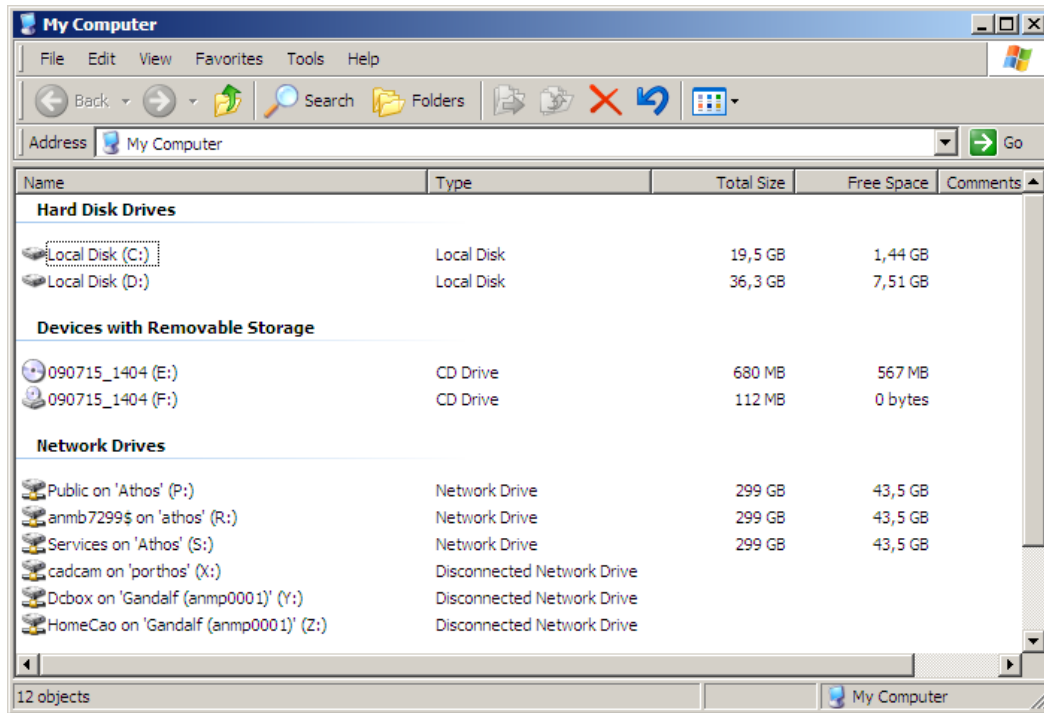
Auf jeden Fall muss auf dem Bildschirm des Wintech Computers PC erscheinen:



[BACK](#)

Ich habe meinen Wintech Computer korrekt an meinen PC angeschlossen. Er wird aber nicht bei den USB Geräten angezeigt. Warum?

Der Wintech USB Computer ist kein Speicher Gerät und kann nicht als ein USB Stick verwendet werden. Also wird er auch nicht im Arbeitsplatz ihres PC dargestellt.



Dies hat keinen Einfluss auf die Funktion.

Die Wintech Manager Software ist die einzige Möglichkeit, um auf ihren Wintech USB Computer zuzugreifen.

[BACK](#)

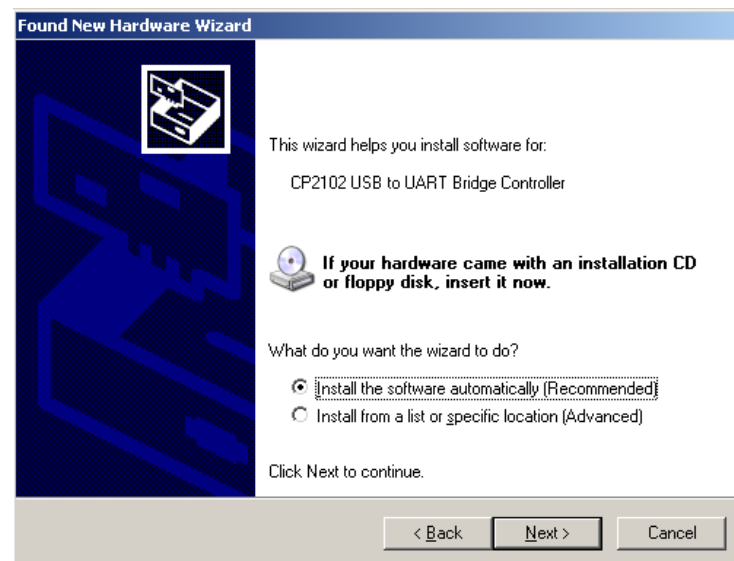
Die Installation des Wintech Managers lief problemlos, aber wenn ich meinen Wintech zum ersten mal anstecke erscheint die Meldung: «Neue Hardware gefunden». Was soll ich machen?

Diese Nachricht bedeutet, dass nicht alle Komponenten fehlerfrei auf ihre PC kopiert wurden während der Wintech Manager Software Installation:



Wähle *Yes, this time only* und klicke *Next*.

Folgendes Fenster erscheint:



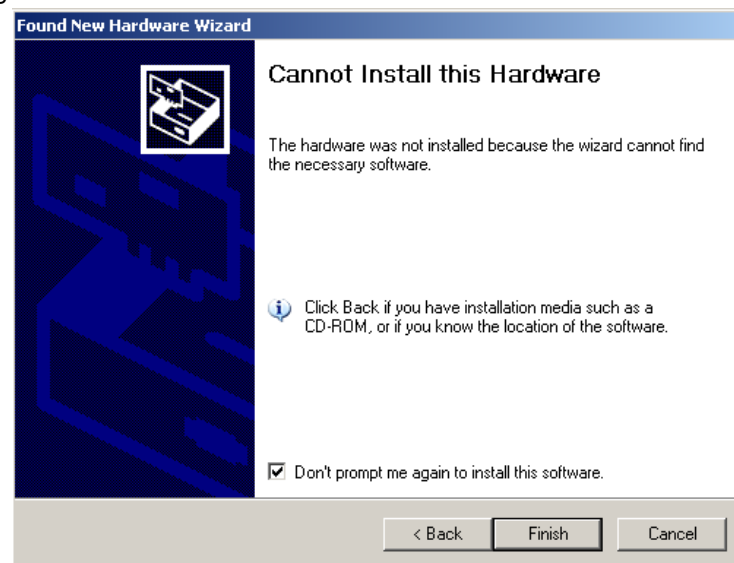
Vergewissern sie sich, dass die Installations CD in das CD/DVD Laufwerk ihres PC eingelegt ist. Wähle *Install the software automatically (Recommended)* und klicke *Next*.

Die notwendigen Komponenten und Plug-ins werden automatisch installiert:



Klick *Finish*.

Für den Fall, dass folgendes Fenster erscheint:



Entfernen des Hakens "*Don't prompt me again to install this software*", und klicke Zurück, um die Installation neu zu starten.

Falls sich dieses Problem nicht lösen lässt kontaktieren sie bitte ihr MSC.

[BACK](#)

Die Wintech Manager Software arbeitet normal, aber wenn ich meinen Wintech Computer anschlieÙe passiert nichts. Was kann ich machen?

Auf dem Display des Wintech USB Computer sollte PC stehen:



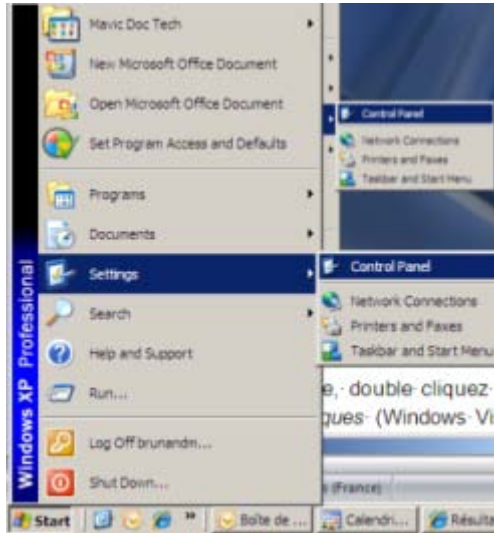
Falls dies der Fall ist, den Wintech abziehen und den Wintech Manager neu starten..

Eine Nachricht sollte erscheinen: *USB Computer Plug In Require*. Jetzt den Wintech Computer neu anschließen:



Falls das Problem so nicht gelöst werden kann, müssen die Komponenten der Wintech Manager Software erneut manuell installiert werden:

Schließen sie den Wintech USB Computer an ihren PC an.
Im Startmenü bitte auf Einstellungen und dann Systemsteuerung klicken.

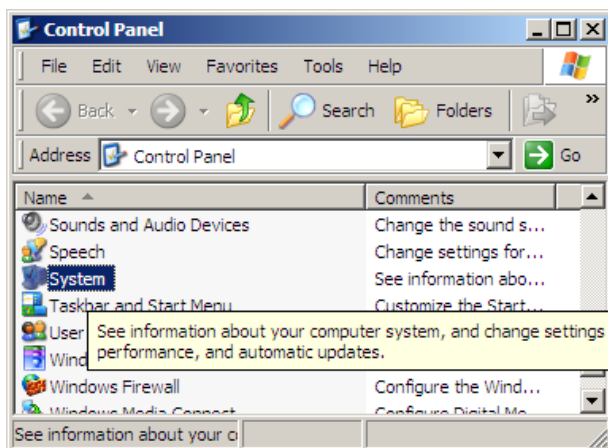


Windows XP

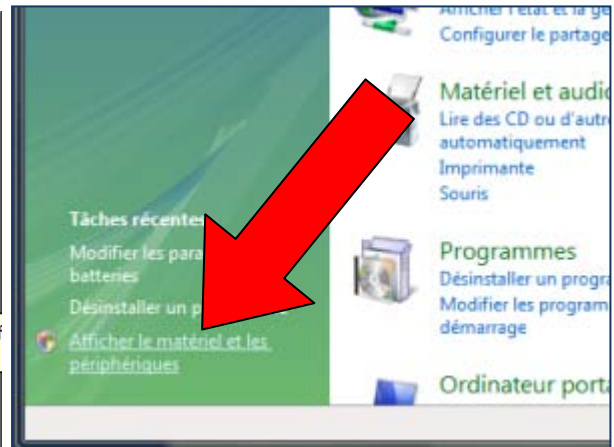


Windows Vista

Im nächsten Fenster, Doppelklick auf *System* (Windows XP) oder *Geräte Anzeigen* (Windows Vista):

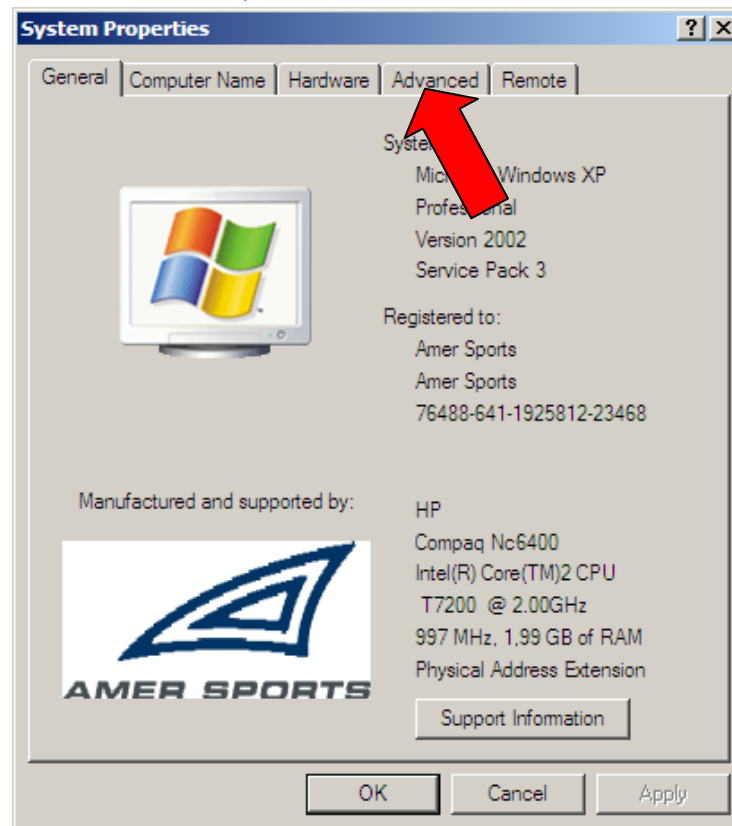


Windows XP

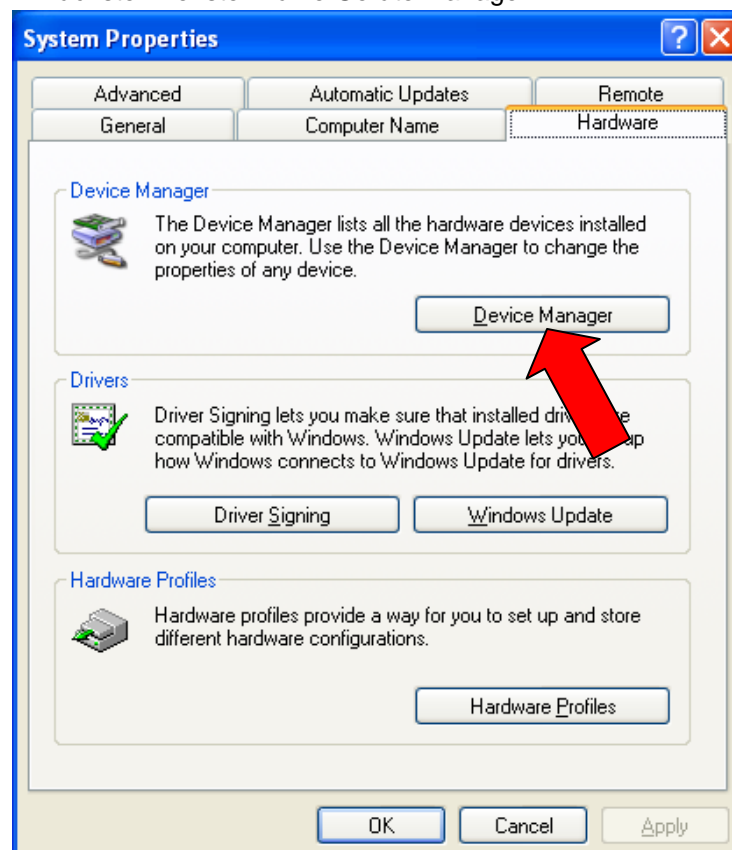


Windows Vista

Nur für Windows XP: Im nächsten Fenster, wähle *Advanced*:

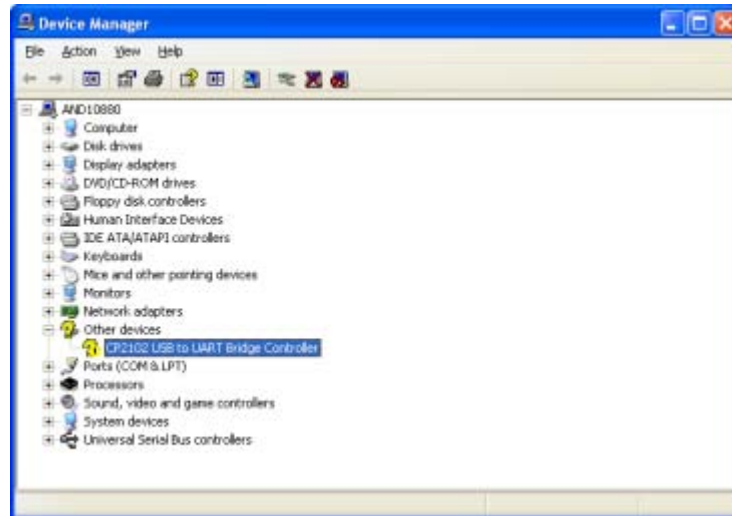


Nur für Windows XP: Im nächsten Fenster wähle Geräte Manager:



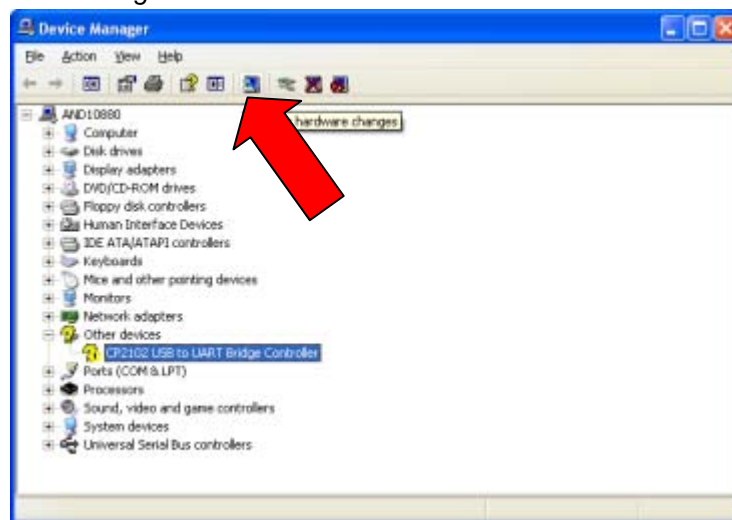


Für Windows XP und Windows Vista, das nächste fenster zeigt alle auf ihrem PC installierten Geräte:

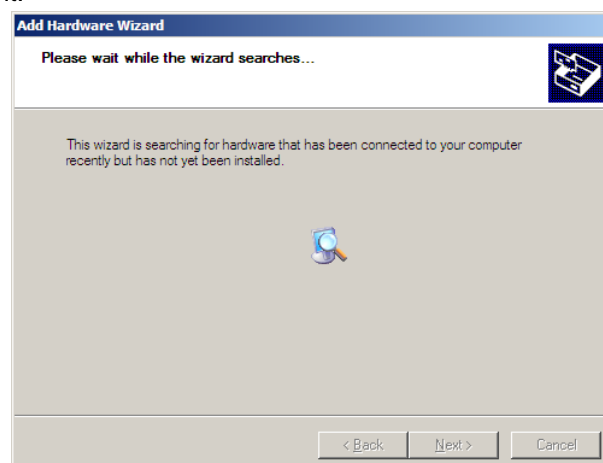


Ihr Wintech USB Computer sollte unter *Other devices* gelistet sein. Klick auf das + um ihn zu sehen. Bis jetzt sollte ihr Wintech USB Computer *USB to UART Bridge Controller* benannt sein und ein ? und ein ! zeigen an, dass ihr Wintech USB von ihrem PC noch nicht erkannt wurde.

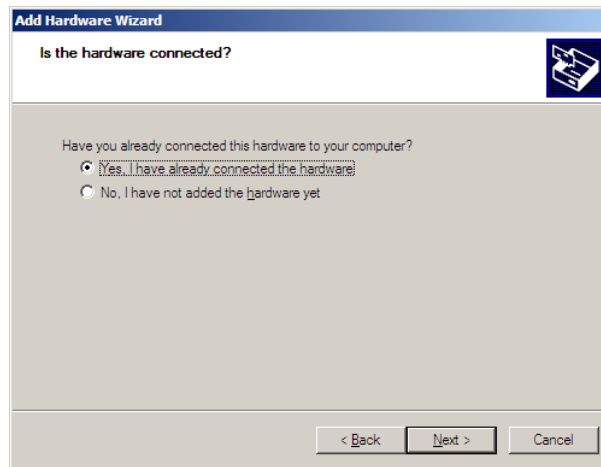
Klick auf *Scan for hardware changes*:



Folgendes Fenster erscheint:



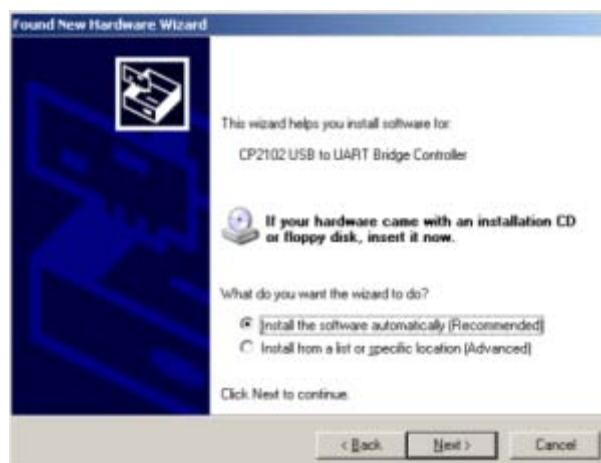
Und wird automatisch zu:



Klick *Yes, I have already connected the hardware*.
Dann, klick *Next*.



Klick *Next* während *Yes, this time only* ausgewählt ist. Folgendes Fenster erscheint:

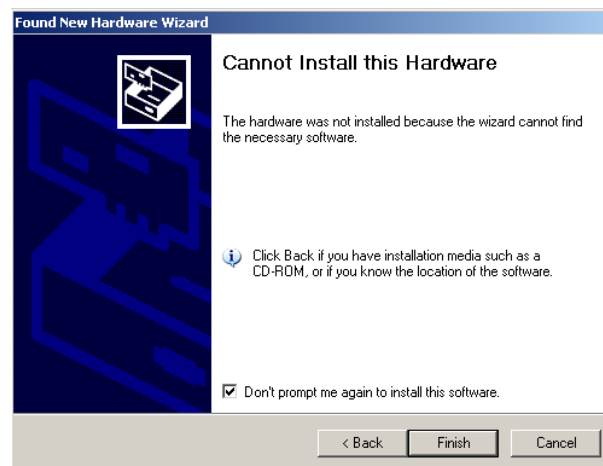


Vergewissern sie sich, dass die Installations CD in das CD/DVD Laufwerk ihres PC eingelegt ist. Wähle *Install the software automatically (Recommended)* und klicke *Next*.

Die notwendigen Komponenten und Plug-ins werden automatisch installiert:

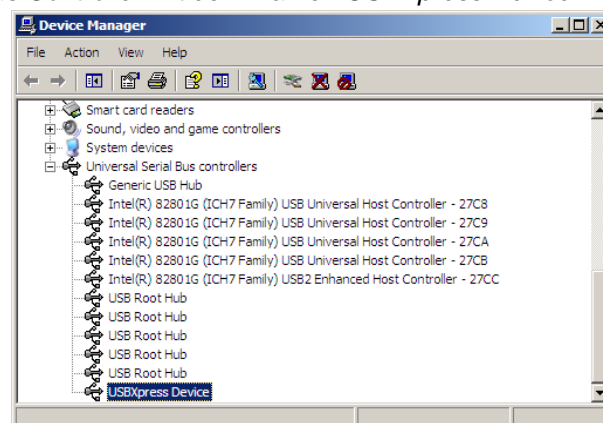


Falls dieses Fenster erscheint:



Entfernen des Hakens *"Don't prompt me again to install this software"*, und klicke Zurück, um die Installation neu zu starten.

Wenn die Installation komplett ist können sie wieder im Geräte Manager überprüfen, ob der Wintech ordnungsgemäß installiert ist. Wenn ihr Wintech USB Computer an ihren PC angeschlossen ist erscheint er unter *Universal Serial Bus controllers* mit dem Namen *USBXpress Device*.

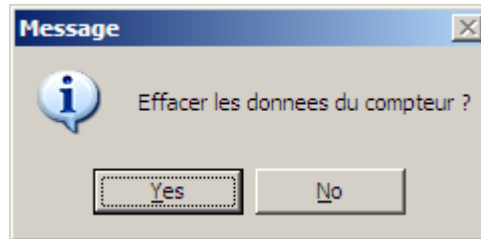
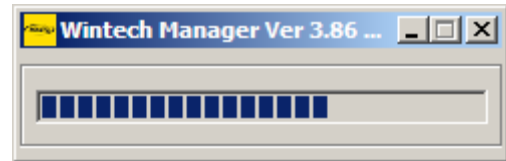
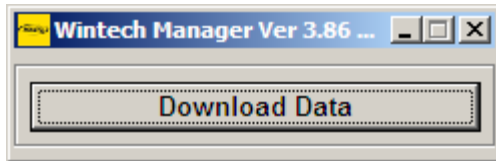


Falls sich dieses Problem nicht lösen lässt kontaktieren sie bitte ihr MSC.

[BACK](#)

Muss ich etwas spezielles machen, wenn ich den Wintech USB Computer vom PC abstecke?

Solange keine der folgenden Dialogboxen offen ist, kann der Wintech USB Computer einfach abgesteckt werden:



[BACK](#)

Sind Verbesserungen der Wintech Manager Software geplant?

Wir arbeiten an Weiterentwicklungen der Wintech Manager Software und veröffentlichen diese auf:
www.mavic.com.

Besuchen sie regelmäßig die Seite und prüfen sie auf Updates, um sicher zu sein, dass sie jeweils die aktuelle Version nutzen.

[BACK](#)

Wie überprüfe ich die Version meiner Wintech Manager Software und was bedeutet die Anzeige oben in der Software?

Bei geöffneter Wintech Manager Software und NICHT angeschlossenem Wintech Computer bedeutet der Fensterrahmen folgendes:



In diesem Beispiel:

- Ver. 3.86 ist die Wintech Manager Software Version die auf ihrem PC installiert ist.
- *Bike Computer CO4* ist das Wintech USB Modell, das als letztes angeschlossen war.

Die verschiedenen Modelle sind:

- o Wintech USB Ultimate : CO4
- o Wintech USB Alti : CO3
- o Wintech USB HR : CO2
- o Wintech USB : CO1

Wenn der Wintech Computer an den PC angeschlossen wird verändert sich die Leiste:



Die Firmware Version des Wintech Computers kommt dazu.

Dieses Beispiel zeigt eine 3.86 Version der Wintech Manager Software, zusammen mit einem Wintech USB Ultimate Computer mit der Firmware Version 042.

Für den Fall, dass sie den Kundenservice anrufen, halten sie bitte diese Daten bereit.

[BACK](#)

Die Oberfläche meiner Wintech Manager Software unterscheidet sich von der in den FAQ und den Beispielbildern. Warum ist das so

Die Wintech Manager Software Bildschirme passen sich automatisch an das benutzte Wintech USB Computer Model an. (Je nach verfügbarer Funktionen: Altimeter, Heart Rate Monitor...).

[BACK](#)

Bei den monatlichen Reports ist der gegenwärtige Monat immer ganz oben, aber im Graphen werden nur alle anderen Monate außer dem jetzigen angezeigt. Warum ist das so?

Bei der 3.86 Version der Wintech Manager Software, bekommt man folgenden Bildschirm, wenn man auf *Report>Monthly* klickt:



In diesem Beispiel ist Dezember, aber nur Oktober und November werden angezeigt.

Dieser Fehler verschwindet, wenn man sich den vorigen Monat anzeigen lässt:



Nur die November Trips werden gezeigt.

Wenn man wieder auf Dezember geht, werden nur die dezember Trips angezeigt:



Dieser Fehler kommt nur beim ersten mal wenn man auf *Monthly>Report* klickt.

Die nächste Version der Wintech Manager Software wird diesen Fehler beheben.

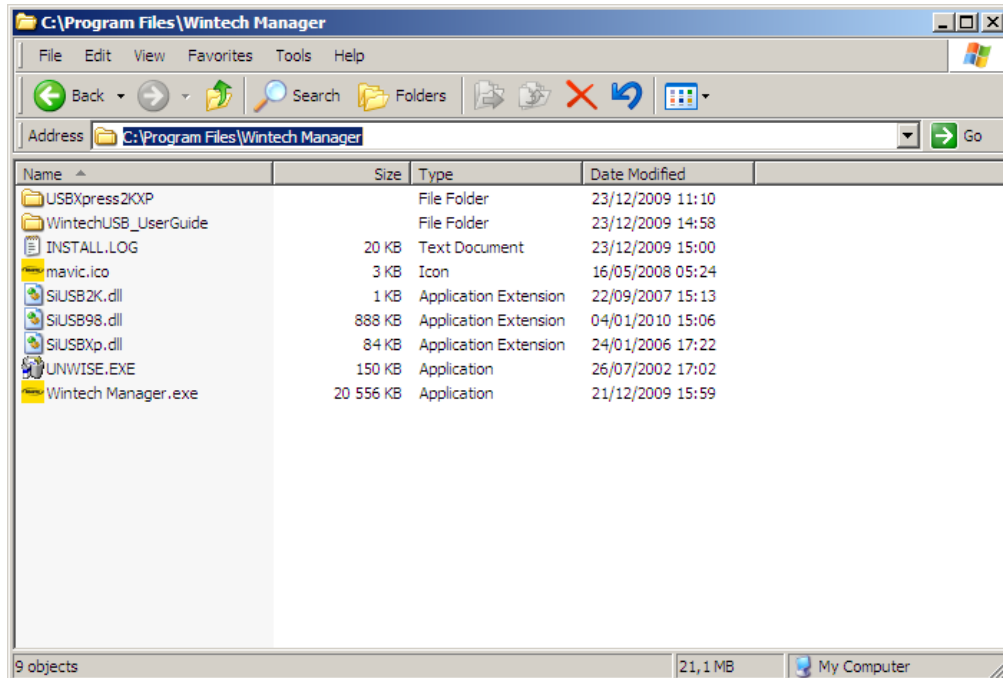
Wir arbeiten an Weiterentwicklungen der Wintech Manager Software und veröffentlichen diese auf:
www.mavic.com.

Besuchen sie regelmäßig die Seite und prüfen sie auf Updates, um sicher zu sein, dass sie jeweils die aktuelle Version nutzen.

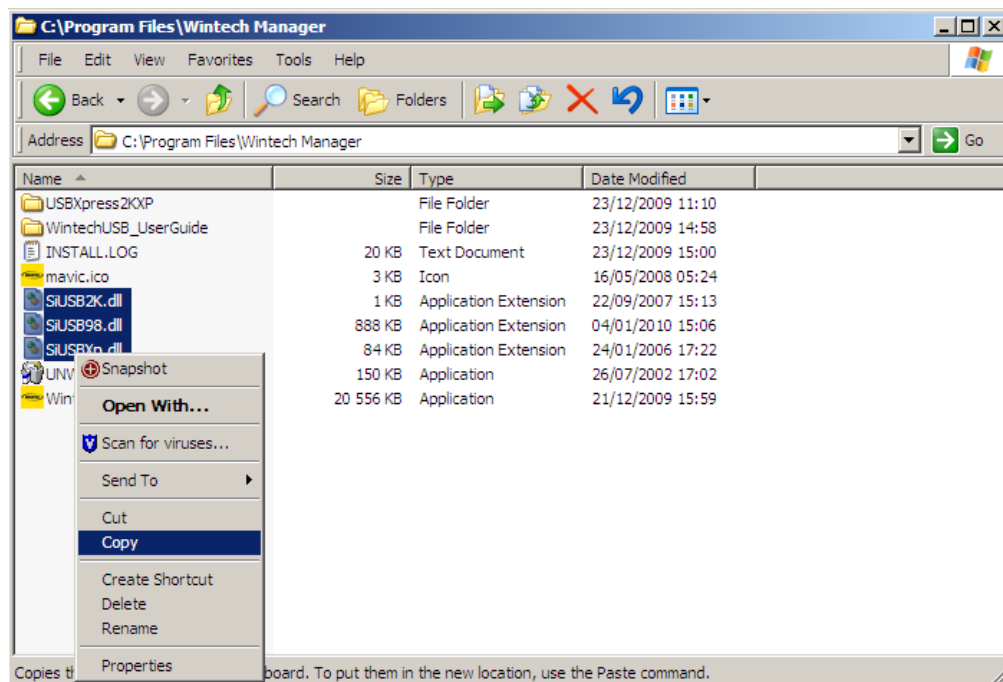
[BACK](#)

**Ich tausche meinen PC, wie bekomme ich meine Daten von meinem alten auf meinen neuen PC?
Ich muss meinen PC formatieren, Windows neu installieren oder einfach den Wintech Manager neu installieren. Wie sichere ich meine Daten?**

Öffnen sie auf ihrem alten PC folgenden ORdner: *C:\Programme\Wintech Manager*.



Kopieren sie die drei Dateien *SiUSB2K.dll*, *SiUSB98.dll* und *SiUSBXp.dll* auf einen USB-Stick oder ein ähnliches Speichermedium.



Installieren sie die Wintech Manager Software auf ihrem neuen PC.

Bevor sie die Wintech Manager Software zum ersten mal öffnen:

Öffnen sie folgenden Ordner:

C:\Programme\Wintech Manager

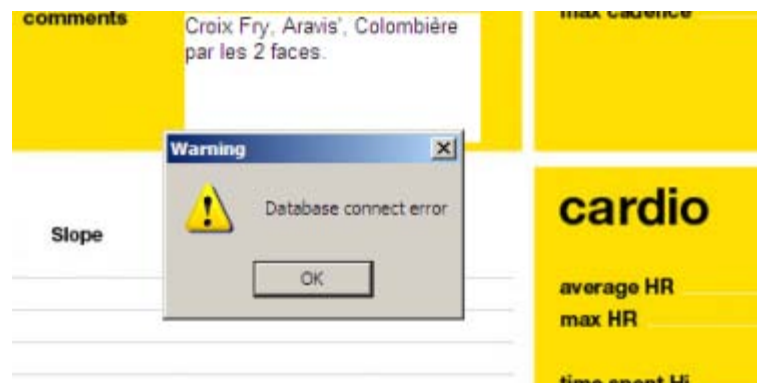
Ersetzen sie die drei Datenen *SiUSB2K.dll*, *SiUSB98.dll* and *SiUSBXp.dll* mit den Sicherungskopien auf ihrem USB-Stick.

In ihrem Wintech Manager werden ihre alten Touren und Daten wieder vorhanden sein...

[BACK](#)

Wenn ich Details zu einem Trip im freien Kommentarfeld hinzufüge und auf speichern klicke kommt die Fehlermeldung «Database Connect Error» und meine Änderungen gehen verloren?

Das Kommentarfeld last kein Apostroph zu. Speichern sie ihre Kommentare ohne dieses Sonderzeichen:



Die nächste Version der Wintech Manager Software wird diesen Fehler beheben.

Wir arbeiten an Weiterentwicklungen der Wintech Manager Software und veröffentlichen diese auf:

www.mavic.com.

Besuchen sie regelmäßig die Seite und prüfen sie auf Updates, um sicher zu sein, dass sie jeweils die aktuelle Version nutzen.

[BACK](#)



Ich benutze einen Wintech Ultimate HR oder Alti zusammen mit der Cadence Funktion, aber die Cadence Informationen werden nicht in den Trip Details gezeigt?

Im Moment ist es nicht möglich Cadence Information in der Wintech Manager Software anzuzeigen, wenn sie mit einem Wintech Ultimate, HR oder Alti benutzt wird.

Die nächste Version der Wintech Manager Software wird diesen Fehler beheben.

Wir arbeiten an Weiterentwicklungen der Wintech Manager Software und veröffentlichen diese auf:

www.mavic.com.

Besuchen sie regelmäßig die Seite und prüfen sie auf Updates, um sicher zu sein, dass sie jeweils die aktuelle Version nutzen.

[BACK](#)

Ich bin zwei Runden an zwei verschiedenen Tagen gefahren, aber der Wintech Manager zählt sie zum gleichen Tag?

Wenn sie nach der ersten Tour auf ihrem Wintech USB die Daten speichern und die Räder sich noch drehen, wird automatisch die zweite Tour gestartet.

Um dies zu vermeiden speichern sie ihre erste Tour erst, wenn sie sich mehr als 20m vom Rad entfernt haben oder sie sicher sind, dass sich das Laufrad nicht mehr dreht.

[BACK](#)

Die ersten zwei Punkte auf meinem Höhengraph zeigen einen sehr großen Höhengsprung an, obwohl es auf meiner Tour am Anfang keinen so großen Höhenunterschied gab?

Falls ihre Auswertung so aussieht: (oder einen ähnlichen Ausschlag nach unten hat):



Sie haben den Wintech aus dem Sleep Mode geweckt und sind losgefahren, ohne den Höhenmesser zu kalibrieren..

Um dies zu vermeiden, kalibrieren sie ihren Winetch bevor er das erste Signal des Sensors empfängt und damit die Tour startet.

Zum Beispiel können sie ihn kalibrieren bevor sie sich dem Rad nähern oder die Räder sich anfangen zu drehen..

[BACK](#)